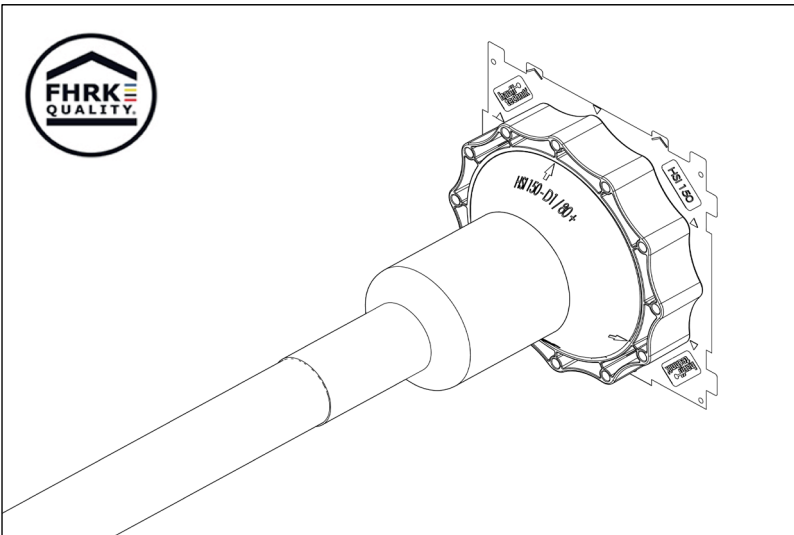


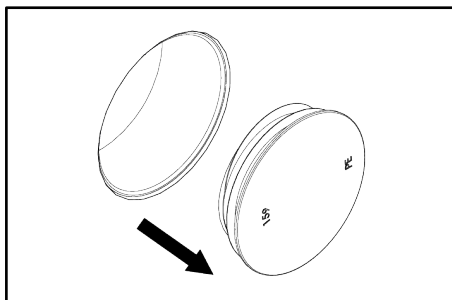
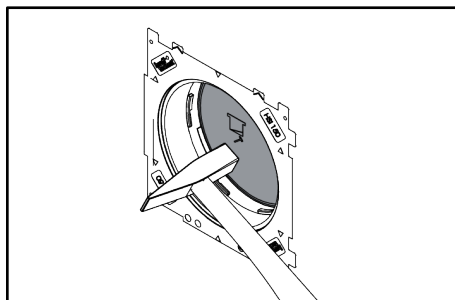
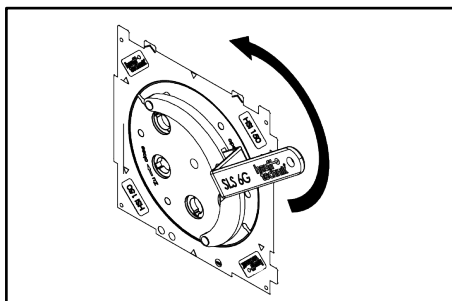
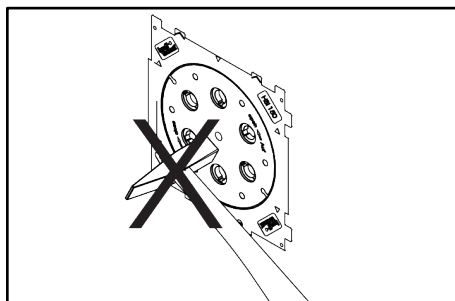
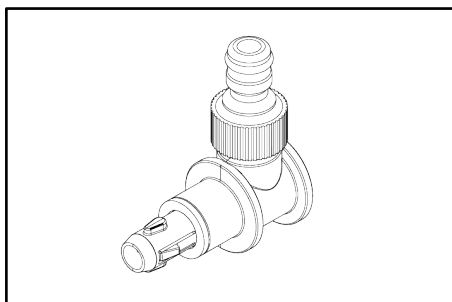
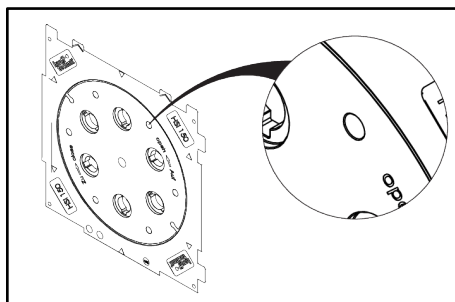
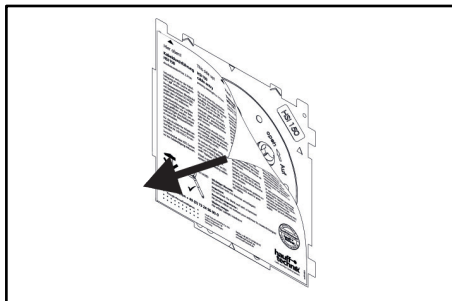
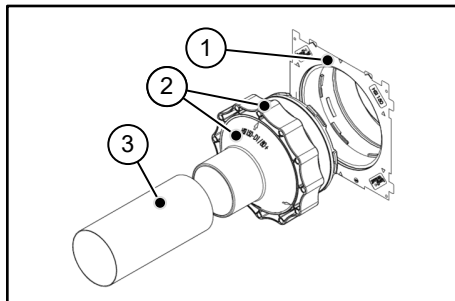


Інструкція з монтажу Кришка системи
HSI150 D...

UK

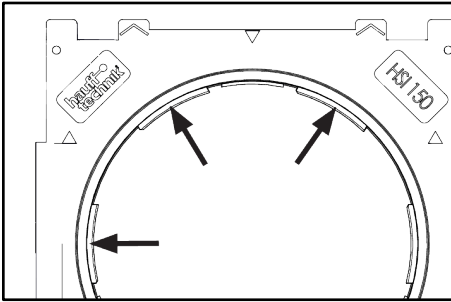


Прочитайте інструкцію перед початком монтажу та зберігайте її в надійному місці!

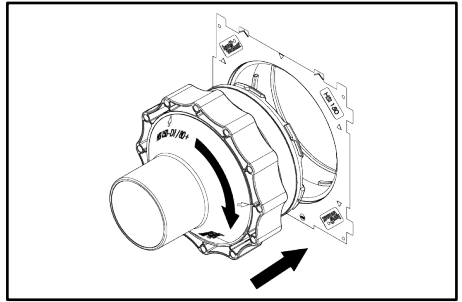




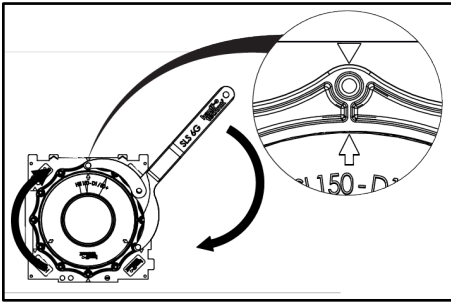
Кришка системи HSI150 D...



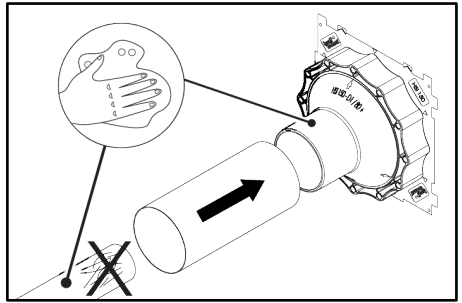
9



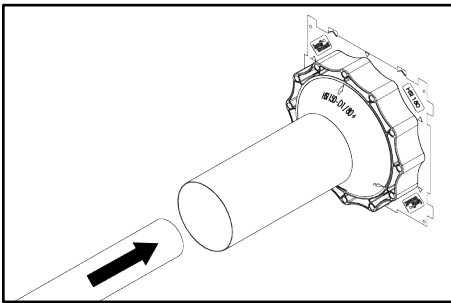
10



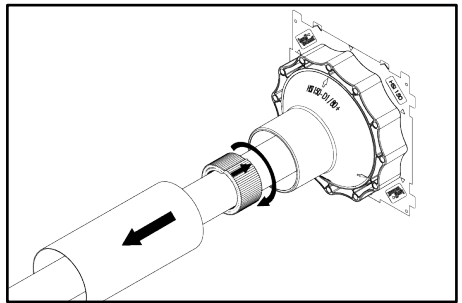
11



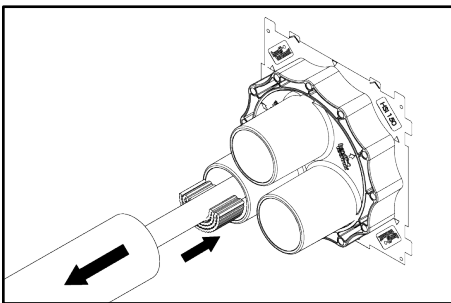
12



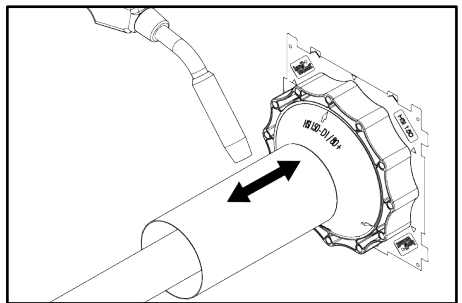
13



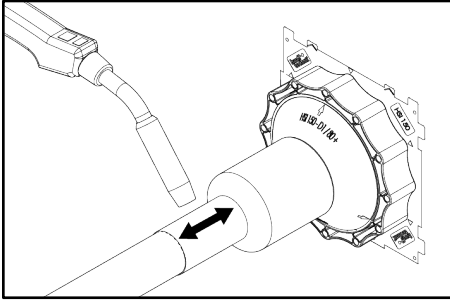
14



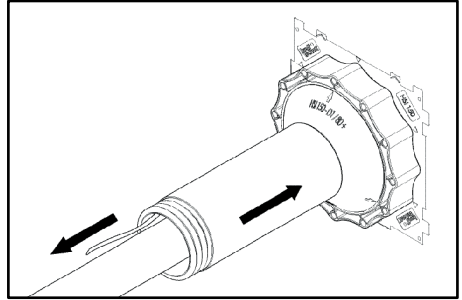
15



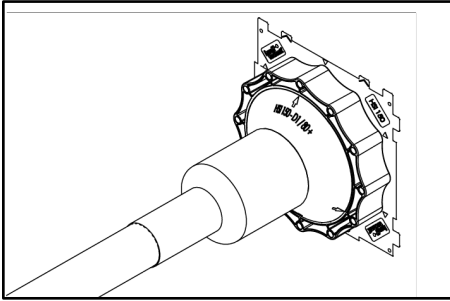
16



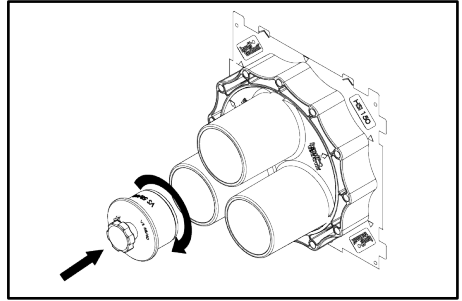
17



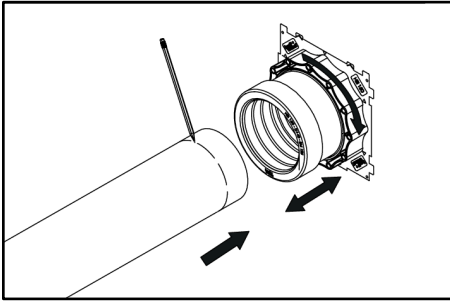
18



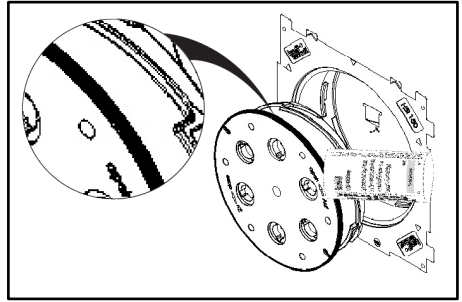
19



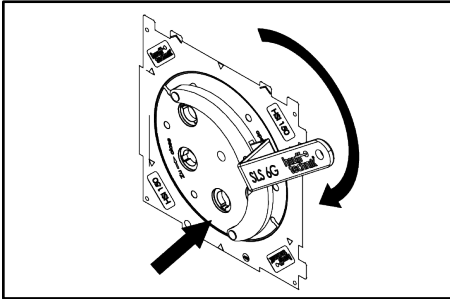
20



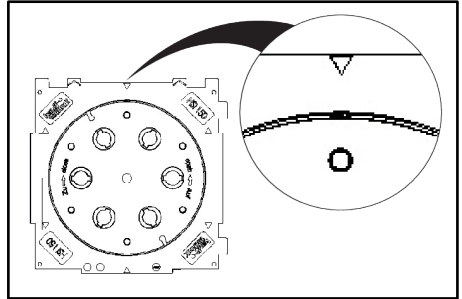
21



22



23



24



UK Вказівки з техніки безпеки та довідкова інформація


Цільова аудиторія

Виконувати монтаж мають право тільки спеціалісти.

- Кваліфікований і навчений монтажний персонал має
- знання загальних правил техніки безпеки та попередження нещасних випадків у чинній редакції,
 - знання щодо застосування засобів захисту,
 - знання щодо поводження з ручними та електричними інструментами,
 - знання відповідних стандартів та директив або регламентів про прокладання труб/кабелів і про засипання траншей для інженерних комунікацій у чинній редакції,
 - знання прописів та регламентів із прокладання комунікацій підприємства житлово-комунальних послуг у чинній редакції,
 - знання Директиви про водонепроникний бетон і стандартів із гідроізоляції будівельних споруд у чинній редакції.

Загальна інформація та призначення

Наші вироби розроблено виключно для монтажування в спорудах, будівельні матеріали яких відповідають сучасному рівню розвитку технологій. Ми не несемо жодної відповідальності за будь-яке інше використання, якщо воно не було в явній письмовій формі узгоджено з нами. Гарантійні умови можна знайти в наших актуальних загальних умовах і положеннях (загальних умовах продажу та постачання). Ми прямо та чітко заявляємо про те, що у разі відступу від вказівок, зазначених в інструкції з монтажу, а також у разі неналежного використання наших виробів і їхнього сполучення з виробами сторонніх виробників ми не нестимо жодної відповідальності за можливу непряму шкоду.

 Кришки системи HSI150 D... пройшли випробування FHRR відповідно до застосованих інструкцій і мають знак якості FHRR.

Кришка системи HSI150 D... придатні для використання в комплекті ущільнення та пластмасовому фланці HSI150, а також для введення до 7 кабелів (труб) із зовнішнім діаметром від 12 до 120 мм. Термомуфти мають широкий спектр застосування та стискаються з роз'єму на кришці системи на кабелі під дією тепла. Муфти холодної усадки також мають широкий спектр застосування та стискаються з роз'єму на кришці системи на кабелі без інструментів. Роз'єми на кришці системи завдяки можна закрити заглушками.

Техніка безпеки

У цьому розділі наводиться огляд усіх важливих аспектів техніки безпеки для забезпечення оптимального захисту персоналу, а також безпеки процесу монтажу.

Недотримання правил виконання робіт і вказівок із техніки безпеки, наведених у цій інструкції, може призвести до виникнення значної небезпеки.

Під час монтажування Кришка системи необхідно дотримуватися відповідних вимог галузевих страхових союзів, правил VDE (німецької асоціації з електротехніки, електроніки та інформаційних технологій), відповідних національних правил з техніки безпеки та попередження нещасних випадків, а також настанов (робочих та технологічних інструкцій) вашого підприємства. Монтажники повинні використовувати відповідні засоби індивідуального захисту.

Дозволяється монтувати тільки неушкоджені деталі.

Перед початком монтажу Кришка системи HSI150 D... необхідно уважувати такі вказівки:

ОБЕРЕЖНО!

Ризик травмування через некваліфікований монтаж!

Некваліфікований монтаж може призвести до значних тілесних ушкоджень і матеріальної шкоди.

- Обов'язково дотримуйтеся національних інструкцій з прокладання та засипання траншей для труб та кабелів.
- Перед прокладанням труб/кабелів добре утримуйте опору поверхню та основу кабелів/труб, щоб унеможливити просідання кабелів/труб.

УВАГА!

Відсутність гідроізоляції через некваліфікований монтаж!

Некваліфікований монтаж може призвести до матеріальної шкоди.

- Неправильне прокладання кабельних або захисних труб і некваліфіковане засипання кабельної траншеї призводить до осідання й через це може призвести до пошкоджень та нещасностей.
- Щоб уникнути ненавмисних пошкоджень під час чорнових, відкривати кабельний ввід слід безпосередньо перед укладанням кабелів.
- Не заперсуйте запірні кришки молотком або гострими предметами.
- Вибір Кришка системи не повинен зазнавати механічного навантаження від кабелів або труб.
- Не використані кабельні вводи можна використати як герметичні запасні вводи, якщо знак якості Hauff на запірній кришці не пошкоджено.

- Відкриті кабельні вводи, що призначені для використання в якості запасних, або запірні кришки, що були відкриті випадково, обов'язково повинні бути оснащені новими запірними кришками HSI150 DT/DTS або HSI90 D.
- Не можна повторно використовувати демонтовані або пошкоджені запірні кришки.
- Під час заперсування заглушки (вторинна гідроізоляція) не пошкодьте байонетне кріплення комплекту ущільнення.
- Якщо монтаж виконано правильно, стрілки для маркування на кришці системи збігаються зі стрілками на квадратній рамі комплекту ущільнення.
- Кабелі або труби необхідно надійно закріпити після прокладання. Зазвичай вони мають розміщуватися по центру роз'єму на кришці та не мають прилягати до роз'єму після усадки.
- Під час процесу термоусадки нагрівайте рівномірно по всьому периметру за допомогою полум'я (М'якого жовтого полум'я), постійно переміщуючи, щоб уникнути локального перегріву.
- При температурі нижче 5 °C процес термоусадки сповільнюється.
- Технологія холодної усадки зазвичай застосовується із зовнішнього боку будівлі.
- За наявності будь-якого пошкодження оболонки кабелю перед термоусадкою на кабелі можна нанести термoplastичну клеючу стрічку, наприклад Hauff-Hattherm.
- Щоб забезпечити прокладання труби без пошкоджень, можливо, доведеться використовувати відповідні насувні подвійні муфти.
- Кабелі не повинні мати жодних суцільних канавок в області ущільнення (за потреби необхідно дещо зрушити кабелі вперед або назад, доки поздовжня канавка більше не будуть видимі).
- У разі зменшення діаметра з'єднань захисних труб (DN110/125) у системі HSI150 технологія ущільнення для товстих кабелів обмежена.
- Перед встановленням кришки системи в Кришка системи поверхні внутрішню поверхню від можливих забруднень та перевірте поверхню ущільнення на наявність пошкоджень.
- Для очищення виробу Кришки системи не можна використовувати жодних очисників, що містять розчинники. Ми рекомендуємо використовувати кабельний очисник KRMTX.
- Додаткове приладдя та інформацію можна знайти на www.hauff-technik.de та в технічних паспортах.

Вимоги до персоналу

Кваліфікація

ОБЕРЕЖНО!

Ризик травмування через недостатню кваліфікацію!

Неправильне поводження може призвести до значних тілесних ушкоджень і матеріальної шкоди.

- Виконувати монтаж дозволяється тільки кваліфікованим і навченим особам, які прочитали та зрозуміли цю інструкцію з монтажу.

Кваліфікований персонал

Кваліфікований персонал завдяки своїй професійній освіті, знанням і досвіду, а також знанню відповідних правил, стандартів та інструкцій здатний виконувати доручені йому роботи, самостійно розпізнавати потенційні ризики й уникати їх.

Транспортування, пакування, комплект постачання та зберігання

Вказівки з техніки безпеки під час транспортування

УВАГА!

Пошкодження через неналежне транспортування!

Неналежне транспортування може призвести до суттєвої матеріальної шкоди.

- За вивантаження упакованих вантажів під час доставки й внутрішнього переміщення слід поводитись обережно та дотримуватися символів на упаковці.

Перевірка транспортування

Одразу після отримання перевірте партію на комплектність і відсутність пошкоджень під час перевезення. За наявності помітних зовнішніх пошкоджень під час транспортування дите таким чином:

- Не приймайте вантаж або приймайте його із застереженням.
- Зазначте обов'язково пошкодження у супровідних документах або у ТТН перевірки.
 - Пред'явіть претензію на кожен недолік, який помітите його.
 - Вимоги на відшкодування збитків можуть бути пред'явлені впродовж відповідного терміну пред'явлення претензій.

Комплект постачання

До комплекту постачання кришки системи HSI150 D1x80 (D3x58; D7x33) належать:

- 1 кришка системи HSI150 D1x80 (D3x58; D7x33)
- 1 затисна гайка
- 1 кільце ковзання



- 1 ущільнювальне кільце
- 1 або 3 або 7 муфт теплої або холодної усадки (відповідно до кількості проходів)
- 1 центральна стрічка L = прибл. 430 мм (для HSI150 D1x80 і HSI150 D3x58)

До комплекту постачання кришки системи **HSI150 D110 GSM (HSI150 D125 GSM)** належать:

- 1 кришка системи HSI150 D110 GSM або HSI150 D125 GSM
- 1 затиска гайка
- 1 кільце ковзання
- 1 ущільнювальне кільце

Зберігання



УВАГА!

Пошкодження через неналежне зберігання!

Неналежне зберігання може призвести до суттєвої матеріальної шкоди.

- Кришка системи необхідно захистити перед початком монтажу від пошкодження, вологи та забруднень. Дозволяється монтувати тільки неушкоджені деталі.
- Зберігати Кришки системи необхідно таким чином, щоб вона не зазнавала впливу низьких температур (<5 °C) та підвищених температур (>30 °C), а також впливу прямих сонячних променів.

Утилізація

За відсутності укладеного договору про вивезення або утилізацію розібрані компоненти після належного демонтажу необхідно передати на переробку:

- Залишки металевих матеріалів необхідно подрібнити згідно з чинними нормами щодо охорони довкілля.
- Еластомери необхідно утилізувати згідно з чинними нормами щодо охорони довкілля.
- Пластмаси необхідно утилізувати згідно з чинними нормами щодо охорони довкілля.
- Пакувальні матеріали необхідно утилізувати згідно з чинними нормами щодо охорони довкілля.



Зміст

1	Вихідні дані.....	7
2	Пояснення до символів.....	7
3	Необхідний інструмент і допоміжні засоби.....	7
4	Опис.....	7
5	Підготовка до монтажу.....	7
6	Монтаж: приклад HSI150 D1x80 (зовнішній бік будівлі).....	7
7	Підготовка до монтажу.....	8
8	Монтаж із використанням технології теплової усадки.....	8
9	Монтаж із використанням технології холодної усадки.....	9
10	Монтаж з'єднання труб: Приклад HSI150 D110 GSM (HSI150 D125 GSM).....	9
11	Монтаж запірної кришки.....	9
12	Знак якості FHRK.....	9

1 Вихідні дані

Авторське право © 2023 належить

Hauff-Technik GmbH & Co. KG

Відділ: технічна редакція
Robert-Bosch-Straße 9
89568 Hermaringen, GERMANY (НІМЕЧЧИНА)

Тел. +49 7322 1333-0
Факс +49 7322 1333-999
Ел. пошта office@hauff-technik.de
Веб-сайт www.hauff-technik.de

Відтворення Інструкція з монтажу (у тому числі уривками) у формі передруку, фотокопії, на електронному носії інформації або будь-яким іншим способом потребує нашого попереднього дозволу.

Усі права збережено.

Ми залишаємо за собою право вносити технічні зміни в будь-який час і без попереднього повідомлення.

Ця інструкція з монтажу є складовою частиною виробу. Надруковано у Федеративній Республіці Німеччина.

2 Пояснення до символів

- 1 Робочі операції
- ▶ Наслідок/результат робочої операції
- Ⓞ Довідкова нумерація на кресленнях

3 Необхідний інструмент і допоміжні засоби

Для вірного встановлення Кришка системи HSI150 D... знадобляться, крім стандартного інструменту, наведені далі інструменти, допоміжні засоби та приладдя:

Інструмент:

- 1 спеціальний шарнірний ключ для торцевих отворів SLS 6G або
- 1 спеціальний шарнірний ключ для торцевих отворів SLS 6GD (для стін з ізоляцією по периметру)

Допоміжні засоби:

- Кабельний очисник KRMTX (Hauff)
- Газовий пальник (термофен)
- Ганчірка для чищення
- Змашувальний засіб GM (Hauff)
- Пристрій для зняття задирок із труб (прилад для формування фасок)
- Труборіз

Приладдя:

- Заглушка VS 58/60*
- Заглушка VS 32/34*
- Запірна кришка HSI150 DT
- Центрувальна стрічка HSI ZB, набір із 3 шт.
- Ремонтна втулка TMR на замовлення

* Кількість залежить від призначення кабелю.

4 Опис

Опис HSI150 D1x80 (див. мал. 1)


Умовні позначення до мал. 1

- 1 Комплект ущільнення HSI150 K
- 2 Кришка системи HSI150 D1x80 із затискною гайкою
- 3 Муфта теплової та холодної усадки

5 Підготовка до монтажу

- 1 Повністю зніміть захисну плівку на комплекті ущільнення (попередньо дещо нагрівши її) (див. мал. 2).
- 2 За потреби очистьте отвори для ключа всередині запірної кришки від залишків бетону (див. мал. 3).

6 Монтаж: приклад HSI150 D1x80 (зовнішній бік будівлі)

 Якщо на запірній кришці HSI150 DT є вода, її можна злити за допомогою елемента скидання тиску HSI DAE (див. мал. 4)! Його можна придбати як приладдя безпосередньо в компанії Hauff-Technik.
Див. також окрему інструкцію з монтажу «Елемент скидання тиску HSI DAE»!



- Відкрийте запірну кришку за допомогою спеціального шарнірного ключа для торцевих отворів SLS 6G(D) через спеціальні отвори обертальним рухом проти годинникової стрілки (див. мал. 5 і 6).
- В одинарних комплектах ущільнення зі стінками завтовшки **від 70 до 150 мм** глуху кришку (вторинне ущільнення) з боку з'єднання (байонетне кріплення) за допомогою молотка можна забити та зняти (див. мал. 7).

Глуху кришку можна також забити із задньої сторони!

- Зніміть ПЕ-кришку на стороні труби (HSI150 K70 і K80 без ПЕ-кришки) (див. мал. 8).

Не пошкодьте байонетне кріплення комплекту ущільнення (див. мал. 9)!

- Легким обертальним рухом введіть попередньо змонтовану кришку системи в байонет комплекту ущільнення та поверніть за годинниковою стрілкою до упору (**червону затиснуку гайку поки не затягнете**) (див. мал. 10).
- Затягніть червону затиснуку гайку вручну або спеціальним шарнірним ключем для торцевих отворів SLS 6G(D) за годинниковою стрілкою, доки вона не торкнеться комплекту ущільнення, а стрілки для маркування на кришці системи не збігатимуться зі стрілками на квадратній рамі комплекту ущільнення (див. мал. 11).
- Надягніть термомуфту на з'єднувальному елементі на кришці системи. Очистьте кабель від бруду очисником кабелю KRMTX і перевірте ущільнювальну поверхню на наявність пошкоджень (див. мал. 12).
- Протягніть кабель до потрібної довжини (див. мал. 13).
- Кришка системи HSI150 D1x80 : намотайте центрувальну стрічку навколо кабелю/труби, доки не буде виконано центрування в роз'ємі на кришці. Потім вставте центрувальну стрічку врівень із роз'ємом на кришці, злегка відтягнувши термомуфту (див. мал. 14).

Кришка системи HSI150 D3x58:

Розріжте центрувальну стрічку, що входить до комплекту постачання, на три рівні частини та прокладайте кабель/трубу **шарами**, доки не буде досягнуто центрального положення в роз'ємі на кришці. Потім вставте центрувальну стрічку врівень із роз'ємом на кришці, злегка відтягнувши термомуфту (див. мал. 15).

7 Підготовка до монтажу

HSI150 — технологія теплової усадки

З'єднувальний елемент	Øі з'єднувального елемента	Ø кабелю	Код замовлення
1	80 мм*	25–78 мм	HSI150 D1x80
3	58 мм*	22–56 мм	HSI150 D3x58
7	33 мм	12–31 мм	HSI150 D7x33

HSI150 — технологія холодної усадки

З'єднувальний елемент	Øі з'єднувального елемента	Ø кабелю	Код замовлення
1	80 мм*	38–78 мм	HSI150 D1x80 KS
3	58 мм*	32–56 мм	HSI150 D3x58 KS
7	33 мм	19–31 мм	HSI150 D7x33 KS

*1 центрувальна стрічка HSI-ZB входить до комплекту постачання.

HSI150 — технологія холодної усадки для з'єднання гофрованих труб

Ø труби	Код замовлення
110 мм	HSI150 D 110 KS
125 мм	HSI150 D 125 KS

8 Монтаж із використанням технології теплової усадки

*Перш ніж під'єднати муфту теплової усадки до роз'єму на кришці, рекомендується за допомогою наждачного паперу (від P 80 до P 120), гладкої оболонки кабелю з ПВХ, ПЕ, зшитого ПЕ або ЕПК/DIN EN 50393 VDE 0278-393, рівномірно зачистити кабель на довжину 6–8 см в області подальшої усадки термомуфти (WS), а потім очистити його за допомогою кабельного очисника. **Увага!** Під час зачищення кабелів необхідно дотримуватись інструкцій і рекомендацій з обробки, наданих виробником кабелів!*

- Надягніть муфту теплової усадки на кабель/трубу на роз'єм на кришці до упору. Розпочніть процес термоусадки, починаючи зі з'єднувального елемента, у напрямку кабелю/труби (**температура усадки припл. 120–140 °C**) (див. мал. 16). Потім зачекайте, доки термомуфта охолоне.



Процес термоусадки завершиться, щойно термомуфта прилягатиме до з'єднувального елемента без складок, а термоклей вийде по всьому периметру.

Повторіть цей процес для кришок системи HSI150 D3x58 і HSI150 D7x33, враховуючи кількість з'єднувальних елементів.

Закрийте з'єднувальні елементи, які не використовуються, за допомогою заглушки VS 58/60 або VS 32/34. Затягніть гвинт вручну до упору (див. мал. 20).

- Невдовзі після охолодження процес термоусадки завершується від кінця з'єднувального елемента в напрямку кабелю/труби (**більше не нагрівайте частину, для якої вже виконано усадку**) (див. мал. 17).

Процес термоусадки завершиться, щойно термомуфта прилягатиме до кабелю/труби без складок, а термоклей вийде по всьому периметру.

9 Монтаж із використанням технології холодної усадки

- Усадка переважно виконується від роз'єму на крищі до кабелю/труби. Муфта холодної усадки надягається на кабель/трубу до упору на роз'єм на крищі. Потім однією рукою утримуйте муфту, а іншою витягуйте опорну котушку, доки муфта не торкнеться до початку з'єднувального елемента на крищі системи (див. мал. 18).
- Витягніть решту опорної котушки обома руками проти годинникової стрілки, дотримуючись обертів (див. мал. 18 і 19). Повторіть цей процес для кришок системи HSI150 D3x58 KS і HSI150 D7x33 KS, враховуючи кількість з'єднувальних елементів.
- Закрийте з'єднувальні елементи, які не використовуються, за допомогою заглушки VS 58/60 або VS 32/34. Затягніть гвинт вручну до упору (див. мал. 20).

10 Монтаж з'єднання труб: Приклад HSI150 D110 GSM (HSI150 D125 GSM)

- Виконайте дії для підготовки до розділу 6, крок 5.
- Обріжте патрубок для обсадних труб під прямим кутом. Зробіть гострий кінець зі зсогом прибіл. 15° і нанесіть змащувальний засіб «GM».
- Вставте кінець труби в кришку трубного з'єднання до упору (див. мал. 21).

Гладкі та жорсткі захисні труби для кабелю (KSR) у мм	Глибина заглиблення L у мм
Øa = 110/125	75

11 Монтаж запірної кришки

- По периметру змастіть ущільнювальне кільце нової запірної кришки змащувальним засобом Hauff GM, що входить до комплекту постачання (див. мал. 22).
 - За допомогою спеціального шарнірного ключа для торцевих отворів SLS 6G обертайте рухом праворуч до упору вкрутіть запірну кришку через отвори для ключа в комплект ущільнення (див. мал. 23).
- При правильному монтажі отвори в запірній кришці для спеціального шарнірного ключа збігаються зі стрілками на квадратній рамі комплекту ущільнення (див. мал. 24).

12 Знак якості FHRK

Перевірені вироби	HSI150 D WS
Номери протоколів випробувань	G 30 322-3-10 21DE-01298
Основа для випробування FHRK	KD 101

Телефон сервісної служби: +49 7322 1333-0

Ми залишаємо за собою право на внесення змін!



Blank lined area for notes or calculations.

Hauff-Technik GmbH & Co. KG

Robert-Bosch-Straße 9

89568 Hermaringen, GERMANY (НИМЕЧЧИНА)

Тел. +49 7322 1333-0

Факс +49 7322 1333-999

office@hauff-technik.de