



Montageanleitung - HSI150 SF Systemdeckel

DE



Installation instructions - HSI150 SF System cover

EN



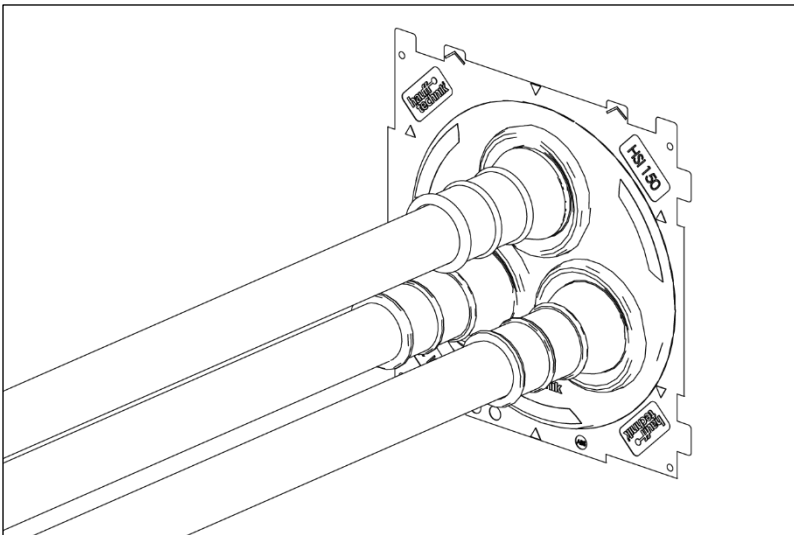
Instructions de montage - HSI150 SF Couverture

FR



Montageanleitung - HSI150 SF Systemdeksel

NL



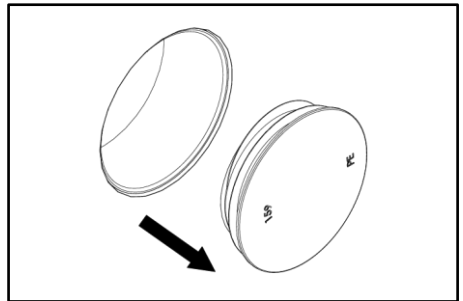
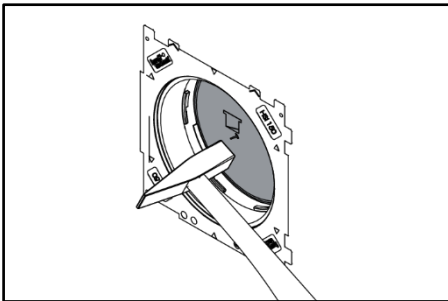
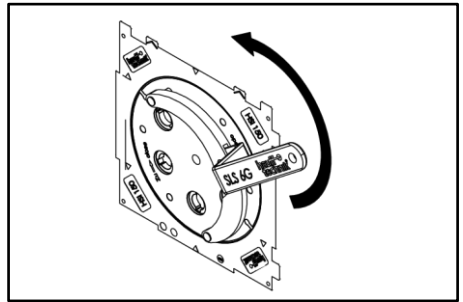
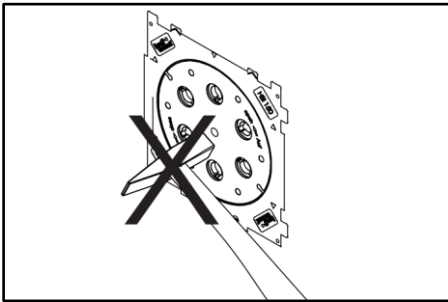
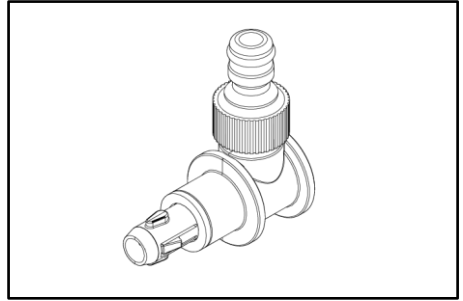
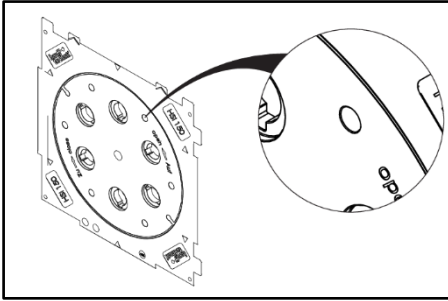
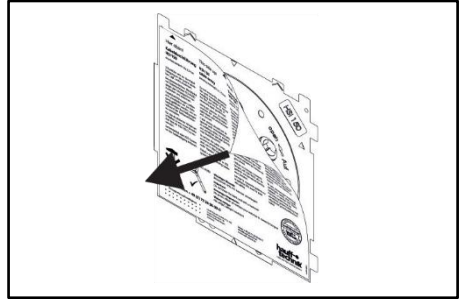
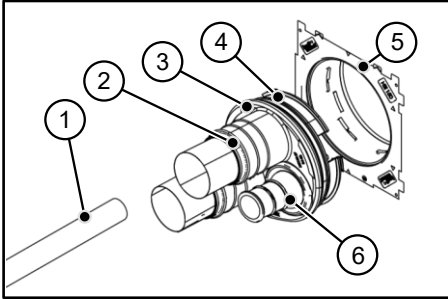
Ihr Scan zum Montagevideo
HSI150 SF

Vor Beginn der Montage Anleitung lesen und gut aufbewahren!
Read the instructions prior to installation and keep them in a safe place!
Lire les instructions avant le montage et bien les conserver!
Voor het begin van de montage de handleiding lezen en goed bewaren!



Systemdeckel

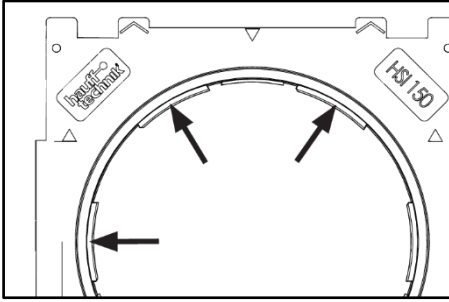
HSI150 SF



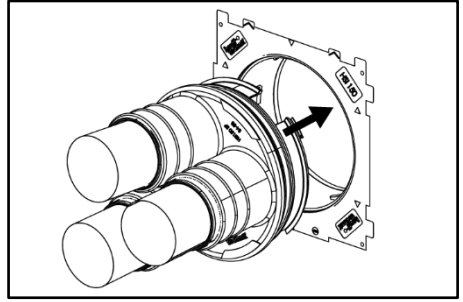


Systemdeckel

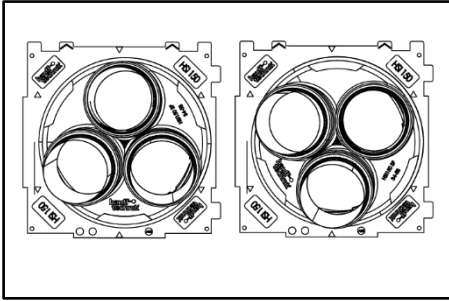
HSI150 SF



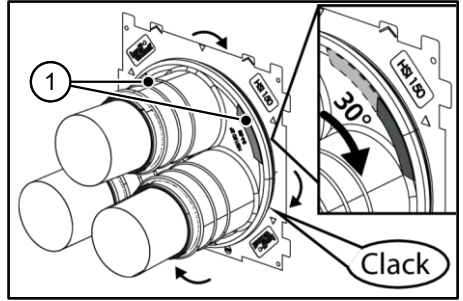
9



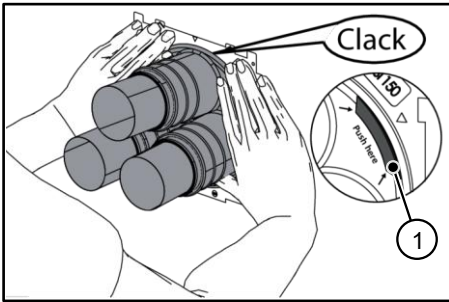
10



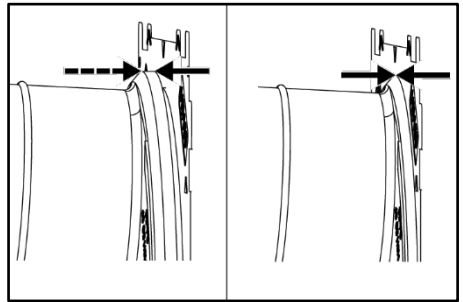
11



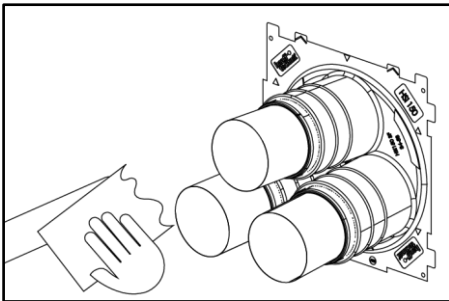
12



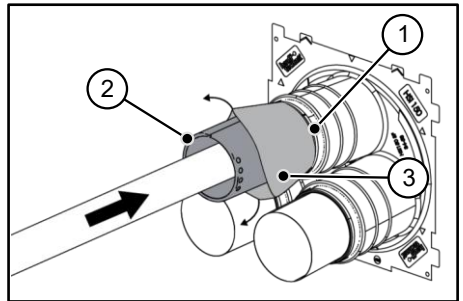
13



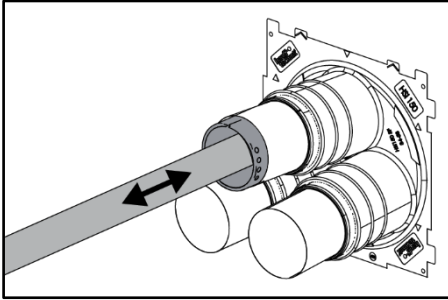
14



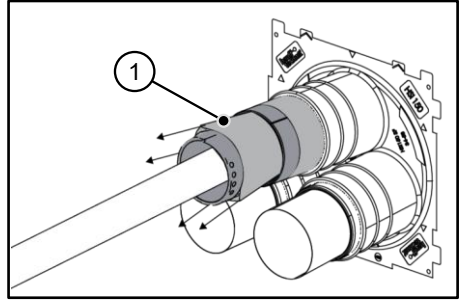
15



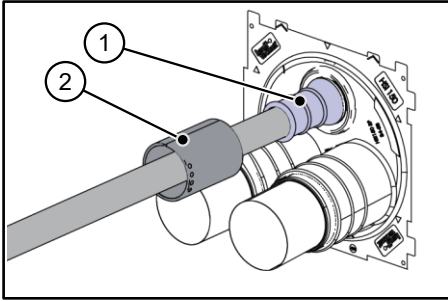
16



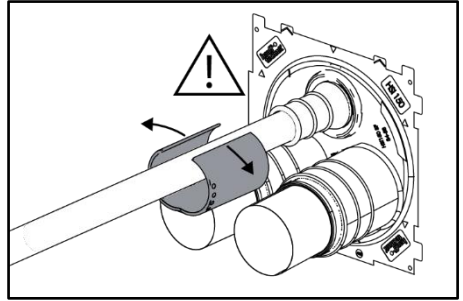
17



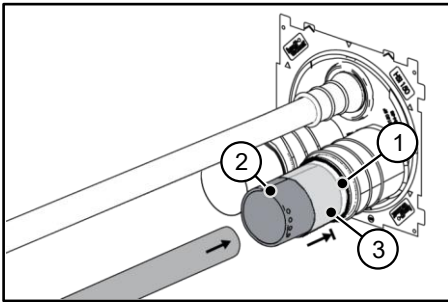
18



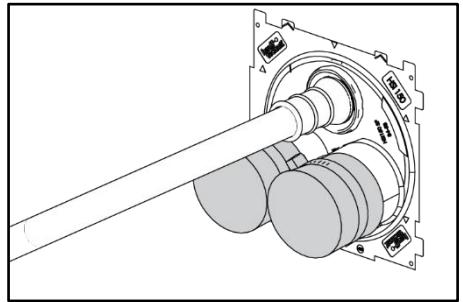
19



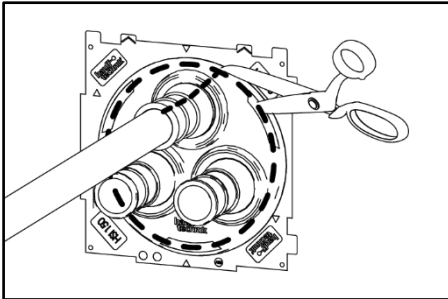
20



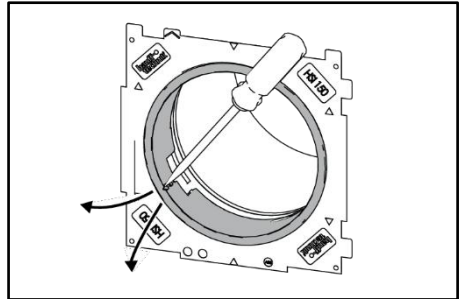
21



22



23



24



DE Sicherheitshinweise und Informationen

Zielgruppe

Die Montage darf nur von sachkundigen Personen durchgeführt werden.

- Qualifizierte und geschulte Personen für die Montage haben
- die Kenntnis der allgemeinen Sicherheits- und Unfallverhütungsvorschriften in der jeweils gültigen Fassung,
 - die Kenntnis in der Anwendung von Sicherheitsausrüstung,
 - die Kenntnis im Umgang mit Hand- und Elektrowerkzeugen,
 - die Kenntnis der einschlägigen Normen und Richtlinien zum Verlegen von Rohren/Kabeln und zum Verfüllen von Leitungsgräben in der jeweils gültigen Fassung,
 - die Kenntnis der Vorschriften und Verlegerichtlinien des Versorgungsunternehmens in der jeweils gültigen Fassung,
 - die Kenntnis der WU-Beton Richtlinie und der Bauwerksabdichtungsnormen in der jeweils gültigen Fassung.

Allgemeines und Verwendungszweck

Unsere Produkte sind entsprechend ihrer bestimmungsgemäßen Verwendung ausschließlich für den Einbau in Bauwerke entwickelt, deren Baustoffe dem derzeitigen Stand der Technik entsprechen. Für eine andere oder darüber hinaus gehende Verwendung, sofern sie nach Rücksprache mit uns nicht ausdrücklich schriftlich bestätigt wurde, übernehmen wir keine Haftung. Die Gewährleistungsbedingungen entnehmen Sie unseren aktuellen AGB (Allgemeine Verkaufs- und Lieferbedingungen). Wir weisen ausdrücklich darauf hin, dass bei Abweichung von den Angaben in der Montageanleitung und bei unsachgemäßer Verwendung unserer Produkte sowie deren Kombination mit Fremdprodukten für eventuell auftretende Folgeschäden keinerlei Gewährleistung übernommen wird.

Die Systemdeckel HSI150 SF sind zum Einsatz in Dichtpackung und Kunststoffflansch HSI150 und zur Einführung von Kabeln (Rohren) geeignet. Die Montage erfolgt werkzeuglos. Unbelegte Systemdeckelstützen können mit Verschlussmanschetten verschlossen werden. Der Einbau darf nur auf der druckbeaufschlagten Seite erfolgen.

Sicherheit

Dieser Abschnitt gibt einen Überblick über alle wichtigen Sicherheitsaspekte für einen optimalen Schutz des Personals sowie für einen sicheren Montageablauf. Bei Nichtbeachtung der in dieser Anweisung aufgeführten Handlungsanweisungen und Sicherheitshinweise können erhebliche Gefahren entstehen. Bei der Montage der Systemdeckel müssen die entsprechenden Vorschriften der Berufsgenossenschaften, die VDE-Bestimmungen, die entsprechenden nationalen Sicherheits- und Unfallverhütungsvorschriften sowie die Richtlinien (Arbeits- und Verfahrensweisungen) Ihres Unternehmens beachtet werden. Der Monteur muss die entsprechende Schutzausrüstung tragen. Es dürfen nur unbeschädigte Teile montiert werden.

Vor der Montage der Systemdeckels HSI150 SF sind folgende Hinweise zu beachten:



WARNUNG!

Verletzungsgefahr durch unsachgemäße Montage!

Unsachgemäße Montage kann zu erheblichen Personen- und Sachschäden führen.

- Grundsätzlich die nationalen Verlege- und Verfüllvorschriften für Rohre und Kabel beachten.
- Untergrund und Kabel-/Rohrunterbau vor der Kabel-/Rohrverlegung gut verdrichten, damit kein Absinken der Kabel/Rohre möglich ist.



HINWEIS!

Keine Abdichtung durch unsachgemäße Montage!

- Unsachgemäße Montage kann zu Sachschäden führen.
- Falsche Kabel- bzw. Schutzrohrverlegung und unsachgemäßes Verfüllen des Kabelgrabens führt zu Setzungen und kann dadurch zu Beschädigungen und Undichtigkeiten führen.
- Kabeldurchführung erst unmittelbar vor der Belegung mit Kabeln öffnen, um unbeabsichtigte Beschädigungen während der Robbauarbeiten zu vermeiden.
- Verschlussdeckel nicht mit Hammer oder scharfem Gegenstand einschlagen.
- Die Systemdeckel darf durch Kabel bzw. Rohre nicht mechanisch belastet werden.
- Nicht benötigte Kabeldurchführungen können bei unbeschädigtem Hauff-Quatlitätsiegel auf dem Verschlussdeckel als druckdichte Reservedurchführungen genutzt werden.
- Geöffnete Kabeldurchführungen, welche als Reservedurchführungen genutzt werden sollen bzw. Verschlussdeckel, die versehentlich geöffnet wurden, sind grundsätzlich mit **neuen** Verschlussdeckeln HSI150 DT/DTS bzw. HSI90 D auszurüsten.
- Demontierte bzw. beschädigte Verschlussdeckel dürfen nicht wieder verwendet werden.
- Beim Einschlagen des Blinddeckels (Zweitabdichtung) darf die Bajonettaufnahme der Dichtpackung nicht beschädigt werden.

- Medienleitungen dürfen im Dichtbereich keine durchgängigen Längsriefen aufweisen (Medienleitungen evtl. ein Stück vor- oder zurückschieben bis keine Längsriefen mehr sichtbar sind).
- Der Systemdeckel muss ringsum bündig einrasten, um dicht abzuschließen.
- Vor dem Einbau eines Systemdeckels in die Dichtpackung, den Innenraum ggf. von Verschmutzungen reinigen und die Dichtflächen auf Beschädigungen prüfen.
- Für die Reinigung des Systemdeckels keine lösungsmittelhaltigen Reiniger verwenden. Wir empfehlen den Kabelreiniger KR706.
- Weiteres Zubehör und Informationen unter www.hauff-technik.de und in den technischen Datenblättern.

Personalanforderungen

Qualifikationen



WARNUNG!

Verletzungsgefahr bei unzureichender Qualifikation!

Unsachgemäßer Umgang kann zu erheblichen Personen und Sachschäden führen.

- Montage darf nur von qualifizierten und geschulten Personen durchgeführt werden, welche diese Montageanleitung gelesen und verstanden haben.

Fachpersonal

Fachpersonal ist aufgrund seiner fachlichen Ausbildung, Kenntnisse und Erfahrung sowie Kenntnis der einschlägigen Bestimmungen, Normen und Vorschriften in der Lage, die ihm übertragenen Arbeiten auszuführen und mögliche Gefahren selbstständig zu erkennen und zu vermeiden.

Transport, Verpackung, Lieferumfang und Lagerung

Sicherheitshinweise zum Transport



HINWEIS!


Beschädigungen durch unsachgemäßen Transport!

Bei unsachgemäßem Transport können Sachschäden in erheblicher Höhe entstehen.

- Beim Abladen der Packstücke bei Anlieferung sowie innerbetrieblichem Transport vorsichtig vorgehen und die Symbole auf der Verpackung beachten.

Transportinspektion

Die Lieferung bei Erhalt unverzüglich auf Vollständigkeit und Transportschäden prüfen. Bei äußerlich erkennbarem Transportschaden wie folgt vorgehen:

- Lieferung nicht oder nur unter Vorbehalt entgegennehmen.
- Schadensumfang auf den Transportunterlagen oder auf dem Lieferschein des Transporteurs vermerken.
-  Jeden Mangel reklamieren, sobald er erkannt ist.
- Schadenersatzansprüche können nur innerhalb der geltenden Reklamationsfristen geltend gemacht werden.

Lieferumfang

Zum Lieferumfang des Systemdeckels **HSI150 SF** gehören:

- 1 Systemdeckel HSI150 SF mit vorinstallierten Stützhülsen
- 1 Stützhülse

Lagerung



HINWEIS!

Beschädigung durch unsachgemäße Lagerung!

Bei unsachgemäßer Lagerung können Sachschäden in erheblicher Höhe entstehen.

- Systemdeckel vor der Montage vor Beschädigungen, Feuchte, Hitze und Verunreinigungen schützen. Es dürfen nur unbeschädigte Teile montiert werden.
- Die Lagerung des Systemdeckels muss so erfolgen, dass dieser keinen zu niedrigen Temperaturen (<5 °C) und höheren Temperaturen (>30 °C) sowie keiner direkten Sonneneinstrahlung ausgesetzt ist.

Entsorgung

Sofern keine Rücknahme- oder Entsorgungsvereinbarung getroffen wurde, zerlegte Bestandteile nach sachgerechter Demontage der Wiederverwertung zuführen:

- Metallische Materialreste nach den geltenden Umweltvorschriften verschrotten.
- Elastomere nach den geltenden Umweltvorschriften entsorgen.
- Kunststoffe nach den geltenden Umweltvorschriften entsorgen.
- Verpackungsmaterial nach den geltenden Umweltvorschriften entsorgen.

EN Safety Instructions and Information

Target Group

The installation may only be carried out by technical experts.



Qualified and trained individuals carrying out installation must have

- knowledge of general safety and accident prevention regulations as amended,
- knowledge of how to use safety equipment,
- knowledge of how to use hand tools and electric tools,
- knowledge of the relevant standards and guidelines for laying pipes/cables and for backfilling utility trenches as amended,
- knowledge of the regulations and installation guidelines of the supply company as amended,
- knowledge of the waterproof concrete directive and building waterproofing standards as amended.

General information and intended use

In line with their intended use, our products have been developed solely for installation in buildings made of state-of-the-art materials. Insofar as no express written confirmation has been provided by us, we do not accept any liability for any other purposes or purposes going beyond the above.

For warranty conditions, please see our current General Terms and Delivery Conditions. We explicitly draw your attention to the fact that no warranty whatsoever applies for any subsequent damage occurring as a result of failure to follow the installation instructions or if our products are used incorrectly or combined with third-party products.

The System covers HSI150 SF are suitable for use in wall insert and polymer frame HSI150 and for the insertion of cables (pipes). Assembly is tool-free. Unused system cover nozzles can be closed with sealing sleeves. Installation may only be carried out on the pressurised side.

Safety

This section provides an overview of all the main safety aspects for optimum protection of personnel and a safe installation process.

A failure to observe the instructions and safety information set out here may result in significant hazards.

During installation of the System cover it is imperative to observe the relevant professional association rules, the VDE provisions, the relevant national safety and accident prevention regulations and your company's guidelines (work and procedure instructions).

The fitter must wear the relevant protective clothing.

Only intact components may be installed.

The following instructions are to be observed prior to installation of the System cover HSI150 SF:



WARNING!

Risk of injury in the event of improper installation!

Improper installation can result in significant bodily harm and property damage.

- Observe the nationally applicable laying and filling regulations for pipes and cables.
- Seal the underground and cable substructure well prior to laying pipes or cables so that the latter cannot subside.



NOTICE!

No sealing due to incorrect installation!

Improper installation can result in damage.

- The incorrect laying of cables or ducts and improper filling of the cable trench causes settlement, which can lead to damage and leaks.
- Only open cable entries just before fitting with cables to avoid accidental damage during foundation works.
- Do not knock the blind cover in with a hammer or sharp object!
- The System cover should not be supposed to mechanical load through cables or pipes.
- Any System covers that are not required may be used as pressure-tight back-up entries if there is an undamaged Hauff quality seal on the closing cover.
- Open System covers, which are used as back-up entries or closing cover which have been opened accidentally, should be fitted with **new** HSI 150 DT/DTS respectively HSI90 D blind covers.
- Do not reuse uninstalled or damaged closing covers.
- When tapping in the safety cover (second sealing cover), the bayonet mounting and the seal seat for the O-ring of the seal packing must not be damaged.
- Media lines must not have any continuous grooves in the sealing area (if necessary, push media lines back or forwards a little until grooves are no longer visible).
- The system cover must snap into place all around to ensure a tight seal.
- Before mounting a system cover in the wall insert, clean the interior of any dirt and check the sealing surfaces for any damage.
- No cleaning agents containing solvent may be used for cleaning the System cover. We recommend using the KR706 cable cleaner.
- For details of other accessories and further information, see www.hauff-tech-nik.de and the technical data sheets as well as the safety data sheet.

Personnel requirements

Qualifications



WARNING!

Risk of injury in case of inadequate qualification!

Improper handling can result in significant bodily harm and property damage.

- Installation may only be carried out by qualified and trained individuals who have read and understood these instructions.

Skilled experts

Based on their specialist training, skills, experience and familiarity with the relevant provisions, standards and regulations, skilled experts are able to carry out the work assigned, independently identifying and avoiding potential hazards.

Transport, packaging, scope of delivery and storage

Safety instructions in connection with transport

! NOTICE!

Damage in the event of improper transport!

Significant damage can occur in the event of improper transport.

- When unloading packaging items on delivery and in the course of in-house transport, proceed with care and observe the symbols on the packaging.

Transport inspection

Inspect the delivery immediately on receipt for completeness and transport damage. In the event of transport damage being visible from the outside, proceed as follows:

- Do not accept the delivery or only do so subject to reservations.
- Make a note of the extent of damage in the transport documentation or delivery note provided by the transporter.
 - Submit a claim for every defect as soon as it has been identified.
 - Claims for damages can only be asserted within the applicable claim period.

Scope of delivery

The scope of delivery of the **HSI150 SF** system cover includes:

- 1 system cover HSI150 SF with pre-installed support sleeves
- 1 support sleeve

storage

! NOTICE!

Damage due to improper storage!

Improper storage can result in significant property damage.

- System cover Protect from damage, moisture, heat and contamination before installation. Only undamaged parts may be installed.
- The System cover must be stored in such a way that it is not exposed to low temperatures (<5° C), high temperatures (>30° C) or direct sunlight.

Disposal

If no return or disposal agreement has been concluded, recycle dismantled components after they have been properly dismantled:

- Metal remains are to be scrapped according to existing environmental regulations.
- Dispose of elastomers according to existing environmental regulations.
- Dispose of plastics according to existing environmental regulations.
- Dispose of packaging material according to existing environmental regulations.

FR Consignes de sécurité et informations

Public

Ce montage peut être effectué uniquement par des personnes compétentes.

Les personnes qualifiées et formées pour le montage

- ont connaissance des règles de sécurité et de prévention actuellement en vigueur,
- savent utiliser un équipement de sécurité,
- savent manier des outils manuels et électriques,
- ont connaissance des normes et directives actuellement en vigueur pour la pose de tubes/câbles et pour le remplissage de tranchées,
- ont connaissance de la réglementation et des consignes actuellement en vigueur des entreprises de fourniture en énergie,
- ont connaissance de la directive sur le béton étanche et des normes sur l'étanchéité des ouvrages actuellement en vigueur.

Généralités et usage prévu

Nos produits sont, conformément à leur usage prévu, exclusivement mis au point pour l'insertion dans les constructions dont les matériaux correspondent à l'état actuel des techniques. Nous déclinons toute responsabilité pour une utilisation autre ou allant au-delà de l'usage prévu si elle n'a pas été validée par écrit après concertation avec nous.

Les termes de la garantie sont précisés dans nos CGV (conditions générales de vente et de livraison) actuelles. Nous attirons votre attention sur le fait qu'en cas



de nonrespect des instructions de montage, ainsi que de l'utilisation inappropriée de nos produits et de leur utilisation combinée avec des produits tiers, nous déclinons toute responsabilité pour les éventuels dommages matériels en résultant.

Les Couvercles HSI150 SF sont conçus pour être utilisés dans un passage étanche et une bride en plastique HSI150, et conviennent à l'introduction de câbles (ou de tuyaux). Le montage s'effectue sans outil. Les tubulures de couvercle non utilisées peuvent être fermées au moyen de manchettes d'obturation. L'installation doit être effectuée uniquement du côté pressurisé.

Sécurité

Cette section fournit une vue d'ensemble de tous les aspects importants concernant la sécurité afin que le personnel soit protégé le mieux possible et que le montage se déroule sans incident.

En cas de non-respect des consignes de manipulation et de sécurité fournies dans ces instructions, l'utilisateur s'expose à de graves dangers.

Lors de l'installation, vous devez respecter les réglementations en vigueur de FR associations professionnelles, les réglementations VDE, les réglementations nationales en matière de sécurité et de prévention des accidents, ainsi que les consignes (instructions de travail et procédures) de votre entreprise.

Le monte-ur doit porter l'équipement de protection adéquat.

Monter uniquement des pièces en parfait état.

Avant d'installer le Couvercle HSI150 SF vous devez respecter les avertissements, conseils et recommandations suivants :

⚠ AVERTISSEMENT!

Un montage non conforme peut entraîner un risque de blessure

!

Un montage non conforme peut entraîner des dommages corporels et matériels considérables.

- Les prescriptions nationales applicables de pose et de remplissage pour les tubes et câbles doivent être systématiquement respectées.
- Bien tasser le support et la sous-construction des câbles avant de poser les tuyaux/câbles afin d'empêcher tout affaissement de ces derniers.

! AVIS!

Un montage non conforme ne garantit aucune étanchéité !

Un montage incorrect peut entraîner des dommages matériels.

- La pose incorrecte de câbles ou de conduits et le remplissage incorrect de la tranchée de câbles provoquent un tassement, qui peut entraîner des dommages et des fuites.
- N'ouvrez les passe-câbles qu'immédiatement après la garniture de câbles pour éviter les endommagements accidentels pendant les travaux de gros-œuvre.
- Ne pas monter le couvercle à coup de marteau ou à l'aide d'un outil tranchant !
- Le Couvercle ne doit pas être endommagé mécaniquement par les câbles ou les tubes.
- Les passe-câbles qui ne sont pas nécessaires peuvent être utilisés comme passages de réserve étanches à la pression si le label de qualité de Hauff sur le couvercle est intact.
- Poser des **nouveaux** couvercles HSI150 DT/DTS ou HSI90 D sur les passécâbles ouverts utilisés comme passages de réserve ou sur les couvercles qui ont été ouverts par mégarde.
- Ne pas réutiliser les couvercles démontés ou endommagés !
- Lors de la mise en place du couvercle de fermeture (second joint), la baionnette du passe-câble ne doit pas être endommagée.
- Les câbles ne doivent présenter aucune strie longitudinale continue dans la zone d'étanchéité (si nécessaire, tirer ou pousser un peu les câbles jusqu'à ce que les stries longitudinales ne soient plus visibles).
- Le couvercle doit s'enclencher parfaitement en affleurant sur l'ensemble du pourtour pour assurer une étanchéité optimale.
- Avant le montage du couvercle dans le passage étanche, nettoyer les éventuels saletés à l'intérieur et vérifier si les surfaces d'étanchéité sont endommagées.
- Pour le nettoyage de la / du Couvercles n'utiliser en aucun cas des nettoyants à base de solvant. Nous recommandons d'utiliser le produit nettoyant pour câbles KR706.
- Vous trouverez d'autres accessoires et de plus amples informations sur www.hauff-technik.de et dans les fiches techniques et de données de sécurité.

Personnel requis

Qualifications

⚠ AVERTISSEMENT !

Risque de blessure en cas de qualification insuffisante !

Une manipulation inappropriée peut entraîner des dommages corporels et matériels considérables.

- Le montage peut uniquement être effectué par des personnes qualifiées et formées ayant lu et compris ces instructions de montage.

Personnel spécialisé

En raison de sa formation spécialisée, de ses connaissances et de son expérience ainsi que de sa connaissance des dispositions, normes et recommandations, le

personnel spécialisé est en mesure d'effectuer les tâches qui lui sont transmises ainsi que de reconnaître et d'éviter ses dangers potentiels.

Transport, emballage, contenu de livraison et stockage

Consignes de sécurité pour le transport

! REMARQUE !

Dommages suite à un transport inapproprié !

Un transport inapproprié peut entraîner des dommages considérables.

- Lors du déchargement des colis à la livraison et pendant le transport au sein de l'entreprise, veuillez procéder avec précaution et respecter les symboles sur l'emballage.

Inspection après le transport

À la réception de la livraison, vérifiez immédiatement qu'il ne manque rien et l'absence de dommages dus au transport. Si des dommages sont constatés suite au transport, veuillez procéder comme suit :

- Ne pas accepter la livraison ou l'accepter sous réserve.
- Indiquer l'étendue des dommages dans les documents de transport ou dans le bon de livraison du transporteur.



- Faire une réclamation au moindre défaut dès qu'il est constaté.
- Les demandes de dédommagement peuvent être uniquement soumises dans les délais de réclamation applicables.

Contenu de la livraison

Font partie du contenu de la livraison du couvercle **HSI150 SF** les éléments suivants :

- 1 couvercle HSI150 SF avec douilles de support préinstallées
- 1 douille de support

Stockage

! REMARQUE !

Dommages causés par un stockage inadéquat !

Un stockage inadéquat peut entraîner des dommages matériels importants.

- Couvercle avant le montage, protéger les pièces contre les dommages, l'humidité, la chaleur et les saletés. Seules les pièces non endommagées peuvent être installées.
- Le stockage du Couvercles doit être réalisé de manière à ce qu'il ne soit exposé ni à des températures trop basses (<5 °C) ou trop élevées (>30 °C) ni aux rayons directs du soleil.

Élimination

Si aucun contrat de reprise ou d'élimination n'a été conclu, il convient d'apporter les composants correctement désassemblés à un centre de collecte et de recyclage :

- les résidus métalliques doivent être éliminés dans le respect des normes environnementales en vigueur,
- les déchets élastomères doivent être éliminés dans le respect des normes environnementales en vigueur,
- les déchets plastiques doivent être éliminés dans le respect des normes environnementales en vigueur,
- les matériaux d'emballage doivent être éliminés dans le respect des normes environnementales en vigueur.

NI Veiligheidsaanwijzingen en informatie

Doelgroep

De montage mag enkel worden uitgevoerd door deskundig personeel.

Gekwalificeerde en geschoolde personen voor de montage beschikken over

- kennis van de algemene voorschriften voor veiligheid en ongevalpreventie in de actueel geldende versie,

- kennis over het gebruik van veiligheidsuitrusting,
- kennis over de omgang met handmatig en elektrisch gereedschap,
- kennis van de toepasselijke normen en richtlijnen voor het aanleggen van buizen/kabels en het vullen van leidingkanalen in de actueel geldende versie,
- kennis van de voorschriften en aanleginstructies van het nutsbedrijf in de actueel geldende versie,
- kennis van de richtlijn waterdicht beton en de structurele afdichtingsnormen voor gebouwen in de actueel geldende versie.

Algemeen en gebruiksdoel

Onze producten zijn uitsluitend ontwikkeld voor montage in gebouwen waarvan de bouwmaterialen overeenkomen met de huidige stand van de techniek. Wij aanvaarden geen aansprakelijkheid voor elk andersoortig of verdergaand gebruik, tenzij dit uitdrukkelijk schriftelijk door ons is bevestigd na overleg.

De garanti voorwaarden zijn te vinden in onze actuele Algemene Voorwaarden (AGB). Wij wijzen er nadrukkelijk op dat wij, bij het afwijken van de aanwijzingen



in de Montagehandleiding en bij onoordeelkundig gebruik van onze producten, ook de combinatie ervan met andere producten, geen aansprakelijkheid aanvaarden voor eventueel optredende gevolgschade.

De Systeemdeksel HSI150 SF zijn geschikt voor gebruik in afdichtpakkingen en kunststoffen HSI150 en voor het doorvoeren van kabels (buizen). Montage is zonder gereedschap. Ongebruikte mondstukken van systeemdeksels kunnen worden afgesloten met afsluitmanchetten. De montage mag uitsluitend aan de drukzijde plaatsvinden.

Veiligheid

Deze alinea verstrekt een overzicht van alle belangrijke veiligheidsaspecten voor een optimale bescherming van het personeel en een veilig verloop van de montage.

Bij het niet-naleven van de aanwijzingen en veiligheidsinstructies in deze alinea kunnen aanzienlijke gevaren ontstaan.

Bij de montage moeten de toepasselijke voorschriften van vakgroepen, de VDE-bepalingen, de toepasselijke nationale veiligheids- en ongevalpreventievoorschriften en de richtlijnen (werk- en procesinstructies) van uw bedrijf in acht worden genomen.

De montage moet gepaste beschermende uitrusting dragen.

Er mogen enkel onbeschadigde onderdelen worden gemonteerd.

Voorafgaand aan de montage van de Systeemdeksels HSI150 SF moeten de volgende waarschuwingen, tips en adviezen in acht worden genomen:



WAARSCHUWING!

Letselgevaar door ondeskundige montage!

Ondeskundige montage kan ernstig letsel en materiële schade veroorzaken.

- In principe moeten de nationale voorschriften voor het aanleggen en opvullen van buizen en kabels in acht worden genomen.
- Verdicht de ondergrond en de basis voor de leiding vóór het aanleggen van buizen/kabels grondig, zodat de constructie niet kan verzakken.



OPMERKING!

Geen afdichting door ondeskundige montage!

Ondeskundige montage kan materiële schade veroorzaken.

- Verkeerde kabel- resp. mantelbuisinstallatie en verkeerd vullen van de kabelsleuf veroorzaakt verzakkingen en kan daardoor beschadiging en lekkage tot gevolg hebben.
- Open de kabeldoorvoeren pas vlak voor het plaatsen van de kabels om beschadigingen tijdens de ruwbouwfase te voorkomen.
- Afsluitdeksel niet met hamer of scherp object inslaan.
- De Systeemdeksel mag niet mechanisch worden belast door kabels of buizen.
- Niet benodigde kabeldoorvoeren kunnen bij een onbeschadigd Hauffkwaliteits-keurmerk op de afsluitdeksels gebruikt worden als drukkichte reserve-doorvoeren.
- Geopende kabeldoorvoeren die als reserve-doorvoeren dienen, resp. afsluitdeksels die per ongeluk zijn geopend, moeten van **nieuwe** afsluitdeksels HSI150 DT/DTS, resp. HS190 D worden voorzien.
- Gedomonteerd resp. beschadigde afsluitdeksels mogen niet worden hergebruikt.
- Bij het inslaan van het blinddeksel (tweede afdichting) mag u de bajonetsluiting van de dichtpakking niet beschadigen.
- Kabels mogen in de buurt van de afdichting geen doorlopende lengtegroeven hebben (het kan nodig zijn de kabel naar voren of naar achteren te schuiven totdat er geen lengtegroeven meer zichtbaar zijn).
- Het systeemdeksel moet rondom vastklikken om een goede afdichting te garanderen.
- Voor inbouw van het systeemdeksel in de Systeemdeksel, de binnenruimte eventueel reinigen en de afdichtingsvlakken controleren op beschadigingen.
- Voor de reiniging van de Systeemdeksels mogen geen oplosmiddelhoudende reinigingsmiddelen worden gebruikt. Wij adviseren de kabelreiniger KR706.
- Andere toebehoren en informatie vindt u onder www.hauff-technik.nl en in de technische datasheets.

Personeelseisen

Kwalificaties



WAARSCHUWING!

Gevaar voor letsel bij onvoldoende kwalificatie!

Ondeskundig gebruik kan ernstig letsel en materiële schade veroorzaken.

- Montage mag alleen worden uitgevoerd door gekwalificeerde en geschoolde personen, die deze montagehandleiding hebben gelezen en inhoudelijk begrijpen.

Vakpersoneel

Vakpersoneel is op basis van de beroepsopleiding, kennis en ervaring, evenals de kennis van de betreffende bepalingen, normen en voorschriften in staat om de toegewezen werkzaamheden uit te voeren en potentiële gevaren zelfstandig te herkennen en te vermijden.

Transport, verpakking, leveringsomvang en opslag

Veiligheidsinstructies voor het transport

! OPMERKING!

Beschadigingen door ondeskundig transport!

Bij ondeskundig transport kan aanzienlijke materiële schade ontstaan.

- Bij het lossen van de lading bij aflevering en bij het vervoer binnen het bedrijf is voorzichtige behandeling vereist en moeten de symbolen op de verpakking in acht worden genomen.

Transportinspectie

Controleer de levering bij ontvangst onmiddellijk op volledigheid en eventuele transportschade. Bij zichtbare transportschade dient u als volgt te werk te gaan:

- De levering niet, of slechts onder voorbehoud aanvaarden.
- De omvang van de schade vermelden op de transportdocumenten of het bewijs van levering van de vervoerder.



- Elk gebrek onmiddellijk reclameren wanneer het wordt vastgesteld.
- Vorderingen voor schadevergoeding kunnen enkel binnen de geldende termijn voor reclamaties worden ingediend.

Leveringsomvang

De leveringsomvang van het systeemdeksel **HSI150 SF** omvat:

- 1 systeemafdekking HSI150 SF met voorgemonteerde steunhulzen
- 1 steunhulzen

Opslag

! LET OP!

Schade door onjuiste opslag!

Onjuiste opslag kan aanzienlijke schade aan eigendommen tot gevolg hebben.

- Bescherm Systeemdeksel vóór de montage tegen beschadiging, vocht, hitte en verontreiniging. Er mogen uitsluitend onbeschadigde onderdelen worden gemonteerd.
- Het product moet zodanig worden opgeslagen dat het niet wordt blootgesteld aan te lage (<5°C) of te hoge (>30°C) temperaturen en niet aan direct zonlicht.

Afvalverwijdering

Indien er geen overeenkomst is gesloten over terugname of afvalverwijdering, moeten de onderdelen na vakkundige demontage worden afgevoerd voor recycling:

- Metaalhoudende resten moeten volgens de geldende milieuvoorschriften worden verwerkt tot schroot.
- Elastomeren moeten volgens de geldende milieuvoorschriften worden verwijderd.
- Kunststoffen moeten volgens de geldende milieuvoorschriften worden verwijderd.
- Verpakkingsmateriaal moet eveneens volgens de geldende milieuvoorschriften worden verwijderd.



Inhaltsverzeichnis

1	Impressum.....	9
2	Symbolerklärung.....	9
3	Benötigtes Werkzeug und Hilfsmittel.....	9
4	Beschreibung.....	9
5	Montage vorbereiten.....	9
6	Verschlussdeckel demontieren (Gebäudeaußenseite).....	9
7	Anwendungsbereich der Stutzen.....	10
8	Systemdeckel montieren.....	10
9	Systemdeckel demontieren.....	10

Hilfsmittel:

- Kabelreiner KR706 (Hauff)
- Reinigungsplatten

Zubehör:

Verschlussdeckel mit Spannband

1 Impressum

Copyright © 2025 by

Hauff-Technik GmbH & Co. KG

Abteilung: Technische Redaktion
Robert-Bosch-Straße 9
89568 Hermaringen, GERMANY

Tel. +49 7322 1333-0
 Fax +49 7322 1333-999
 E-Mail office@hauff-technik.de
 Internet www.hauff-technik.de

Die Vervielfältigung der Montageanleitung - auch auszugsweise - als Nachdruck, Fotokopie, auf elektronischem Datenträger oder irgendein anderes Verfahren bedarf unserer schriftlichen Genehmigung.

Alle Rechte vorbehalten.

Technische Änderungen jederzeit und ohne jede Vorankündigung vorbehalten.

Diese Montageanleitung ist Bestandteil des Produkts. Gedruckt in der Bundesrepublik Deutschland.

2 Symbolerklärung

- 1 Arbeitsschritte
- Folge/Resultat eines Arbeitsschrittes
- ⊙ Bezugsnummerierung in Zeichnungen

3 Benötigtes Werkzeug und Hilfsmittel

Für die ordnungsgemäße Installation der Systemdeckel **HSI150 SF** wird neben dem üblichen Standardwerkzeug folgendes Werkzeug, Hilfsmittel und Zubehör benötigt:

Werkzeug:

- 1 Gelenkstirnlochschlüssel SLS 6G (Artikel-Nr.: 0352010000) oder
- 1 Gelenkstirnlochschlüssel SLS 6GD (Wände m. Perimeterdämmung, Artikel-Nr.: 0352010100)
- Gummihammer

4 Beschreibung

Beschreibung HSI150 SF (siehe Abb.: 1)

Legende zu Abb.: 1

- 1 Einzuführendes Kabel
- 2 Stutzen mit Stützhülse
- 3 Systemdeckel HSI150 SF (Silikonformteil)
- 4 Systemdeckel HSI150 SF (Stützring)
- 5 Dichtpackung HSI150 K
- 6 Stutzen ohne Stützhülse

5 Montage vorbereiten

- Die Schutzfolie auf der Dichtpackung ggf. erst unmittelbar vor Montage eines Systemdeckels restlos abziehen (vorher leicht erwärmen) (siehe Abb.: 2).
- Bei Verwendung eines Reinigungsmittels keine citrushaltigen Stoffe verwenden und ggf. vor Verwendung eines Reinigungsmittels die Dichtpackung inkl. Deckel vollkommen abkühlen lassen.

- 1 Die Schutzfolie auf der Dichtpackung restlos abziehen (siehe Abb.: 2).
- 2 Die Schlüsselaufnahmen im Verschlussdeckel falls erforderlich von Betonresten säubern (siehe Abb.: 3).

6 Verschlussdeckel demontieren (Gebäudeaußenseite)

- Steht Wasser am Verschlussdeckel HSI150 DT an, kann dieses über das Druckabblasselement HSI DAE (Art. Nr.: 2126010170) kontrolliert abgelassen werden (siehe Abb.: 4)! Dieses können Sie als Zubehör direkt über Hauff-Technik beziehen. Beachten Sie hierzu auch die separate Montageanleitung "HSI DAE Druckabblasselement" (Art. Nr.: 5090033101)!

- 1 Verschlussdeckel mit dem Gelenkstirnlochschlüssel SLS 6G(D) über die Schlüsselaufnahmen mit einer



Drehbewegung nach links öffnen (siehe Abb.: 5 und 6).

- 2 Bei Einfachdichtpackungen mit Wandstärke **70 bis 150 mm** wird der Blinddeckel (Zweitabdichtung) auf der Anschlussseite (Bajonettaufnahme) mit einem Hammer eingeschlagen und entfernt (siehe Abb.: 7).

Optional kann der Blinddeckel auch rückseitig eingeschlagen werden!

- 3 PE-Deckel auf der Rohrseite entfernen (siehe Abb.: 8).

► Im Falle einer Doppeldichtpackung zweiten Verschlussdeckel gemäß voriger Schritte öffnen.

Die Bajonettaufnahme der Dichtpackung darf nicht beschädigt werden (siehe Abb.: 9)!

7 Anwendungsbereich der Stutzen

HSI150 – SF	
Stutzen	Kabel-Ø
3	34 - 58 mm

8 Systemdeckel montieren

- 1 Systemdeckel HSI150 SF in die geöffnete Dichtpackung HSI150 einsetzen (siehe Abb.: 10).
- Der Systemdeckel HSI150 SF kann in zwei verschiedenen Positionen montiert werden (siehe Abb.: 11).
- 2 Systemdeckel HSI150 SF eindrücken und **ca. 30° im Uhrzeigersinn drehen** (siehe Abb.: 12)
- Systemdeckel HSI150 SF rastet leicht ein. Position ca. 1 cm vor der Dichtpackung.
- 3 Systemdeckel HSI150 SF fest eindrücken, ggf. mit einem Gummihammer oder Hammerstil an den Markierungen (siehe Abb.: 13) eindrücken, bis der Systemdeckel HSI150 SF einrastet („Clack“) und rundum bündig anliegt (siehe Abb.: 13 und 14).

Legende zu Abb.: 12/13

- 1 Markierungen
- 4 Kabel mit Kabelreiniger KR706 von Verschmutzungen reinigen und Dichtfläche auf Beschädigungen prüfen (siehe Abb.: 15).
- 5 Folie aus Stützhülsen ohne Zugbelastung ausfalten, die beigelegte Stützhülse in die ausgefaltete Folie der werkseitig montierten Stützhülse einsetzen und Kabel/Rohr durchschieben (Stützhülse zu einer Spirale zusammendrücken und in die Folie schieben). Die Stützhülse hält die Folie offen und dient als Hilfe beim Herausziehen der weiteren Stützhülse (Folie mit Stützhülse kann ganz umgriffen und herausgezogen werden (siehe Abb.: 16)).

Legende zu Abb.: 16

- 1 werkseitig montierte Stützhülse
- 2 Stützhülse als Montagehilfe
- 3 ausgefaltete Folie
- 6 Kabel bis zur gewünschten Anschlusslänge einziehen (siehe Abb.: 17).
- Kabel/Rohre dürfen im Dichtbereich keine durchgängigen Längsriefen aufweisen (Kabel/Rohre evtl. ein Stück vor- oder zurückschieben bis keine Längsriefen mehr sichtbar sind). Ggf. mit Schrumpfschlauch reparieren.*
- 7 An dem von der Stützhülse überstehenden Folienende ziehen, bis Folie und Stützhülse vollständig aus dem Stutzen herausgezogen sind (siehe Abb.: 18).
- Der Stutzen ist auf das Kabel/Rohr aufgeschrumpft (siehe Abb.: 19).

Legende zu Abb.: 18

- 1 Folienende

Legende zu Abb.: 19

- 1 aufgeschrumpfter Stutzen
- 2 Stützhülse

- 8 Die Stützhülse am Trennschnitt aufbiegen und vom Kabel entfernen (siehe Abb.: 20).



VORSICHT!

*Einklemmen der Hände
Schnittverletzungen*

- Handschuhe tragen beim Entfernen der Stützhülse.
- Hände nicht zwischen den Trennschnitt halten.

- 9 Weitere Kabel/Rohre, mit Hilfe der Stützhülse, einführen (siehe Abb.: 21) bzw. nicht belegte Stutzen mit Verschlussmanschetten verschließen und mit Kabelbinder sichern (siehe Abb.: 22).

Legende zu Abb.: 21

- 1 werkseitig montierte Stützhülse
- 2 Stützhülse als Montagehilfe
- 3 ausgefaltete Folie



Beim Umbelegen muss immer ein neuer Systemdeckel HSI150 SF verwendet werden!

9 Systemdeckel demontieren



WARNUNG!

*Umherfliegende Kunststoffsplitter
Augen- und Schnittverletzungen*

- Schutzbrille und Handschuhe tragen beim Entfernen des Systemdeckels.



- 1 Die Silikontülle umlaufend einschneiden, zerteilen und entfernen (siehe Abb.: 23).
 - 2 Das verbliebene Kunststoffteil mit einem Schlitz-Schraubendreher an der Sollbruchstelle auseinanderbrechen und herausnehmen (siehe Abb.: 24).
 - ① Kontur der Dichtpackung und Medienleitungen nicht beschädigen!
- ▶ Systemdeckel demontiert.
- ! *Geöffnete HSI150 Dichtpackungen müssen wieder wasserdicht verschlossen werden!*

Service-Telefon + 49 7322 1333-0

Änderungen vorbehalten!



Table of Contents

1	Publishing Notes.....	12
2	Explanation of Symbols	12
3	Tools and aids required	12
4	Description	12
5	Preparing installation.....	12
6	Removing the closing cover (outside of building)	12
7	Application range of the sockets	13
8	Installing system cover.....	13
9	Removing system cover	13

1 Publishing Notes

Copyright © 2025 by

Hauff-Technik GmbH & Co. KG

Department: Technical Editing

Robert-Bosch-Straße 9

89568 Hermaringen, GERMANY

Tel.	+49 7322 1333-0
Fax	+49 7322 1333-999
E-mail	office@hauff-technik.de
Internet	www.hauff-technik.de

Reproduction of this Installation instructions – even in extracts – in the form of reprint, photocopy, on electronic data media or using any other method requires our written consent.

All rights reserved.

Subject to technical alterations at any time and without prior announcement.

These installation instructions form part of the product.

Printed in the Federal Republic of Germany.

2 Explanation of Symbols

- 1 Work stages
- ▶ Effect/result of a work step
- ⊙ Reference numerals in drawings

3 Tools and aids required

For the correct installation of the System cover **HSI150 SF**, the following tools and aids are required in addition to the usual standard tools:

Tool:

- 1 flexible socket wrench SLS 6G (article no.: 0352010000) or
- 1 flexible socket wrench SLS 6GD (walls with perimeter insulation, article no.: 0352010100)
- rubber hammer

Tools:

- Cable cleaner KR706 (Hauff)
- Cleaning cloth

Accessories:

Closing cover with clamping strap

4 Description

Description HSI150 SF (see Fig.: 1)

Key to Fig.: 1

- | | |
|---|---|
| 1 | Cable to be inserted |
| 2 | Socket with support sleeve |
| 3 | System cover HSI150 SF (silicone component) |
| 4 | System cover HSI150 SF (support ring) |
| 5 | HSI150 K wall insert |
| 6 | Nozzle without support sleeve |

5 Preparing installation

- ⓘ • *If necessary, remove the protective film completely from the wall insert immediately before installing a system cover (slightly heat the protective film beforehand) (see Fig.: 2).*
- *If using a cleaning agent, do not use any substances containing citrus and, if necessary, before using the cleaning agent, allow the wall insert including the cover to cool completely.*

- 2 Remove the protective film completely from the wall insert (slightly heat the protective film beforehand) (see Fig.: 2).
- 3 If necessary, clean the wrench threads in the closing cover by removing any residual concrete (see Fig. 3).

6 Removing the closing cover (outside of building)

- ⓘ *Any water at the HSI150 HSI-DT closing cover can be drained in a controlled manner using the HSI DAE pressure discharge element (Art. No.: 2126010170) (see Fig.: 4)! You can purchase this as an accessory directly from Hauff-Technik. Please also note the separate installation instructions for the "HSI DAE pressure relief element" (Art. No.: 5090033101)!*

- 1 Open the closing cover by rotating to the left with Flexible socket wrench SLS 6G(D) via the wrench threads (see Fig. 5 and 6).
- 2 In single wall inserts with wall thickness **70 to 150 mm**, the blind cover (second seal) on the connection



side (bayonet mounting) is driven in with a hammer and removed (see Fig. 7).

Alternatively, the blind cover can also be hammered in on the back!

- 3 Remove the PE cover on the pipe side (see Fig. 8).
- ▶ In case of a double wall insert, open the second closing cover according to the previous steps.

The bayonet of the wall insert must **not** be damaged (see Fig.: 9)!

7 Application range of the sockets

HSI150 – SF	
Sockets	Cable diameter
3	34 - 58 mm

8 Installing system cover

- 1 System cover HSI150 SF Insert into the opened HSI150 wall insert (see Fig.: 10).
- ▶ The System cover HSI150 SF can be installed in two different positions (see Fig. 11).
- 2 System cover HSI150 SF press in and turn **approx. 30° clockwise** (see Fig. 12)
- ▶ System cover HSI150 SF clicks into place easily. Position approx. 1 cm in front of the wall insert.
- 3 Press the System cover HSI150 SF in firmly, if necessary using a rubber hammer or hammer handle at the markings (see Fig. 13) until System cover HSI150 SF it engages ("Click") and is flush all around (see Fig. 13 and 14).

Legend to Fig.: 12/13

- 1 Markings
- 4 Clean the cable using cable cleaner KRMTX to remove any dirt. Also check the sealing surface for any signs of damage (see Fig.: 15).
- 5 Unfold the foil from the support sleeves without tensile stress, insert the enclosed support sleeve into the unfolded foil of the support sleeve and push the cable/pipe through (press the support sleeve together into a spiral and push it into the foil). The support sleeve holds the foil open and serves as an aid when pulling out the other support sleeve (the foil with the support sleeve can be completely grasped and pulled out) (see Fig.: 16).

Legend to Fig.: 16

- 1 factory-mounted support sleeve
- 2 Support sleeve as assembly aid
- 3 Unfolded foil

- 6 Pull the cable to the desired connection length (see Fig. 17).

Cables/pipes must not have any continuous grooves in the sealing area (possibly push cable/pipe back or forwards a little until grooves are no longer visible). If necessary, repair with heat shrink tubing.

- 7 Pull on the end of the foil that protrudes from the support sleeve until the foil and support sleeve are completely pulled out of the socket (see Fig. 18).

- ▶ The socket is shrunk onto the cable/pipe (see Fig. 19).

Legend to Fig.: 18

- 1 End of slide

Legend to Fig.: 19

- 1 shrunk-on socket
- 2 Support sleeve

- 8 Bend open the support sleeve at the separation cut and remove it from the cable (see Fig. 20).

CAUTION!

*Risk of trapped hands
Risk of cuts*

- Wear gloves when removing the support sleeve.
- Do not place hands between the separation cut.

- 9 Insert additional cables/pipes using the support sleeve (see Fig.: 21) or close off unused sockets with sealing sleeves and secure with cable ties (see Fig.: 22).

Legend to Fig.: 21

- 1 Factory-mounted support sleeve
- 2 Support sleeve as assembly aid
- 3 Unfolded foil

A new System cover HSI150 SF must always be used when relocating!

9 Removing system cover

WARNING!

*Flying plastic splinters
can cause eye and cut injuries*

- Wear protective goggles and gloves when removing the system cover.



System cover

HSI150 SF

EN

- 1 Cut the silicone grommet all the way around, split it up and remove it (see Fig. 23).
 - 2 Break apart the remaining plastic part at the predetermined breaking point using a slotted screwdriver and remove it (see Fig. 24).
 - ⓘ Do not damage the contour of the wall insert or media lines!
- ▶ System cover removed.
- ! *Opened HSI150 wall inserts must be resealed watertight!*

Service telephone + 49 7322 1333-0

Subject to change!



Sommaire

1	Mentions légales	15
2	Signification des symboles.....	15
3	Outils et instruments nécessaires.....	15
4	Description	15
5	Préparation pour le montage.....	15
6	Démonter le couvercle de fermeture (extérieur du bâtiment).....	15
7	Domaine d'application des buses.....	16
8	Installer le couvercle du système.....	16
9	Démonter le couvercle	17

1 Mentions légales

Copyright © 2025 by

Hauff-Technik GmbH & Co. KG

Service : Rédaction technique

Robert-Bosch-Straße 9

89568 Hermaringen, ALLEMAGNE

Tél. +49 7322 1333-0
Fax +49 7322 1333-999
E-mail office@hauff-technik.de
Internet www.hauff-technik.de

La reproduction de cette Instructions de montage y compris d'extraits, sous forme d'impression papier, de photocopie, de fichier électronique ou tout autre support nécessite notre accord préalable.

Tous droits réservés.

Sous réserve de modifications techniques à tout moment et sans préavis.

Cette Instructions de montage font partie du produit.

Imprimé en République fédérale d'Allemagne.

2 Signification des symboles

1 Étapes de travail

► Conséquence/Résultat d'une étape de travail

⊙ Numérotation dans les plans

3 Outils et instruments nécessaires

Pour installer correctement le Couvercle **HSI150 SF** les outils et dispositifs d'aide suivants sont nécessaires en plus des outils standard:

Outillage :

- 1 clé articulée à ergots SLS 6G (réf. art. : 0352010000)
ou

- 1 clé articulée à ergots SLS 6GD (parois à isolation périphérique, réf. art. : 0352010100)

- Maillet en caoutchouc

Accessoires :

- Nettoyeur de câbles KR706 (Hauff)

- Chiffons de nettoyage

Accessoires :

Couvercle de fermeture avec collier de serrage

4 Description

Description HSI150 SF (voir Fig. 1)

Légende de la fig. : 1

- 1 Câble à insérer
- 2 Tubulure avec douille de support
- 3 Couvercle du système HSI150 SF (pièce moulée en silicone)
- 4 Couvercle HSI150 SF (anneau de support)
- 5 Passage étanche HSI150 K
- 6 Tubulure sans douille de support

5 Préparation pour le montage

- 1
 - *Au besoin, retirer entièrement le film de protection du passage étanche juste avant le montage d'un couvercle (le chauffer légèrement au préalable) (voir fig. 2).*
 - *En cas d'utilisation d'un nettoyeur, n'utiliser aucune substance contenant des agrumes et, le cas échéant, laisser refroidir complètement le passage étanche, y compris le couvercle, avant d'utiliser le nettoyeur.*

- 1 Éliminer intégralement le film de protection du passage étanche (voir fig. : 2).
- 2 Si nécessaire, nettoyer les logements de clé situés dans le couvercle de fermeture pour éliminer les résidus de béton (voir fig. 3).

6 Démonter le couvercle de fermeture (extérieur du bâtiment)


- 1
 - *En cas de présence d'eau sur le couvercle de fermeture HSI150 DT, il est possible de l'évacuer sous contrôle via la vanne de décharge de pression HSI DAE (réf. art. : 2126010170) (voir fig. 4) ! Vous pouvez vous procurer cette vanne comme accessoire directement auprès de Hauff-Technik.*
 - *Veillez également vous reporter à la notice de montage à part « Vanne de décharge de pression HSI DAE » (réf. art. : 5090033101) !*

- 1 Ouvrir le couvercle de fermeture à l'aide de la clé articulée à ergots SLS 6G(D) en effectuant un




mouvement de rotation vers la gauche au niveau des logements de clé (voir fig. 5 et 6).

- 2** Pour les passages simple face dont l'épaisseur de paroi est comprise entre **70 et 150 mm**, frapper sur le couvercle de fermeture (à deux joints) du côté du raccordement (emmanchement à baïonnette) à l'aide d'un marteau puis le retirer (voir fig. : 7).

 *Il est également possible de frapper sur la face arrière du couvercle de fermeture !*

- 3** Retirer le bouchon en PE du côté du tuyau (voir fig. 8).

► Dans le cas d'un passage double face, ouvrir la deuxième couvercle de fermeture en suivant les étapes décrites précédemment.

 *La baïonnette du passage étanche ne doit **pas** être endommagée (voir fig. : 9) !*

7 Domaine d'application des buses

HSI150 – SF

Tubulure	Diamètre du câble
3	34 - 58 mm

8 Installer le couvercle du système

- 1** Couvercle HSI150 SF insérer dans le passage étanche HSI150 ouvert (voir fig. 10).

► Le Couvercle HSI150 SF peut être monté dans deux positions différentes (voir fig. 11).

- 2** Couvercle Appuyer sur HSI150 SF **et tourner d'environ 30° dans le sens horaire** (voir fig. 12)

► Couvercle HSI150 SF s'enclenche facilement. Position env. 1 cm devant le passage étanche.

- 3** Couvercle À l'aide d'un maillet en caoutchouc ou d'un manche de marteau si nécessaire, appuyer fermement sur HSI150 SF au niveau des marques (voir fig. : 13) jusqu'à ce que Couvercle HSI150 SF s'enclenche (« Clac ») en affleurant sur l'ensemble du pourtour (voir fig. : 13 et 14).

Légende de la figure 12/13


- 1** Marquages
- 4** Nettoyer le câble avec du produit nettoyant pour câbles KR706 et vérifier si les surfaces d'étanchéité n'ont pas été endommagées (voir fig. : 15).
- 5** Déplier le film des douilles de support sans exercer de traction, insérer la douille de support fournie dans la gaine dépliée de la douille de support montée en usine, puis y faire passer le câble/tuyau (comprimer la douille de support pour former une spirale et l'enfoncer dans la gaine).

La douille de support maintient la gaine ouverte et facilite le retrait de l'autre douille de support (il est possible de saisir la gaine avec la douille de support et de la retirer (voir fig. 16).

Légende de la figure 16

- 1** douille de support montée en usine
- 2** douille de support utilisée comme aide au montage
- 3** gaine dépliée

- 6** Insérer le câble jusqu'à la longueur de raccordement souhaitée (voir fig. : 17).

 *Les câbles/tuyaux ne doivent pas présenter de stries longitudinales continues au niveau de la zone d'étanchéité (le cas échéant, faire glisser les câbles/tuyaux légèrement vers l'avant ou vers l'arrière jusqu'à ce qu'aucune strie longitudinale ne soit plus visible). Réparer avec de la gaine thermorétractable si nécessaire.*

- 7** Tirer sur l'extrémité de la gaine qui dépasse de la douille de support jusqu'à ce que la gaine et la douille de support soient complètement retirées de la tubulure (voir fig. : 18).

► La tubulure est emmanchée par thermorétraction sur le câble/tuyau (voir fig. 19).

Légende de la fig. : 18

- 1** extrémité de la gaine

Légende de la figure 19

- 1** tubulure thermorétractée
- 2** Douille de support

- 8** Déplier la douille de support au niveau de la coupe et la retirer du câble (voir fig. 20).

PRUDENCE !

Mains coincées


Blessures par coupures

- Portez des gants lorsque vous retirez le manchon de support.
- Ne pas mettre les mains entre la lame et la pièce à couper.

- 9** Insérer les autres câbles/tuyaux à l'aide de la douille de support (voir fig. 21) ou obturer les tubulures non utilisées avec des manchettes d'obturation et les fixer à l'aide de colliers de serrage (voir fig. 22).

Légende de la figure 21

- 1** douille de support montée en usine
- 2** douille de support utilisée comme aide au montage
- 3** gaine dépliée

 *Lors de la réaffectation, un nouveau Couvercle HSI150 SF doit toujours être utilisé !*



9 Démontez le couvercle



AVERTISSEMENT !

Éclats de plastique projetés

Blessures oculaires et blessures par coupures

- *Portez des lunettes de sécurité et des gants lorsque vous retirez le couvercle du système.*

1 Entailler la manchette en silicone sur tout son pourtour, la découper et la retirer (voir fig. 23).

2 Casser la pièce en plastique restante à l'aide d'un tournevis plat au niveau de la ligne de séparation prédéterminée, puis la retirer (voir fig. 24).

ⓘ Ne pas endommager le contour du passage étanche et les conduites de fluides !

► Couvercle démonté.

! *Les passages étanches HSI150 ouverts doivent être refermés en veillant à la bonne étanchéité à l'eau !*

Téléphone SAV +49 7322 1333-0

Sous réserve de modifications!



Inhoudsopgave

1	Impressum.....	18
2	Toelichting op de symbolen.....	18
3	Benodigd gereedschap en hulpmiddelen.....	18
4	Omschrijving.....	18
5	Montage voorbereiden.....	18
6	Verwijder de afsluitdeksel (buitenkant van gebouw).....	18
7	Toepassingsgebied van mondstukken.....	19
8	Installeer de systeemkap.....	19
9	Demonteer de systeemkap.....	19

1 Impressum

Copyright © 2025 by

Hauff-Technik GmbH & Co. KG

Afdeling: Technische redactie

Robert-Bosch-Straße 9

89568 Hermaringen, GERMANY

Tel. +49 7322 1333-0
Fax +49 7322 1333-999
E-Mail office@hauff-technik.de
Internet www.hauff-technik.de

De vermenigvuldiging van de Montageanleitung – ook gedeeltelijk – als nadruk, fotokopie, op elektronische gegevensdrager of via enig ander procedé is enkel toegestaan met onze voorafgaande schriftelijke toestemming. Alle rechten voorbehouden.

Technische wijzigingen zijn op elk gewenst moment mogelijk zonder kennisgeving vooraf.

Deze Montageanleitung is bestanddeel van het product.

Gedrukt in de Bondsrepubliek Duitsland.

2 Toelichting op de symbolen

- 1 Werkstappen
- ▶ Gevolg/resultaat van een werkstap
- ⊙ Referentienummers in tekeningen

3 Benodigd gereedschap en hulpmiddelen

Voor de correcte installatie van de Systeemdeksel **HSI150 SF** hebt u naast het gangbare standaardgereedschap de volgende gereedschappen en hulpmiddelen nodig:

Gereedschap:

- 1 verstelbare pengatsleutel SLS 6G (artikelnr.: 0352010000) of
- 1 verstelbare pengatsleutel SLS 6GD (wanden met perimeterisolatie, artikelnr.: 0352010100)
- rubberen hamer

Hulpmiddelen:

- Kabelreiniger KR706 (Hauff)
- Schoonmaakdoeken

Accessoires:

Afsluitdeksel met spanband


4 Omschrijving

Beschrijving HSI150 SF (zie Afb.: 1)

Legenda voor afb. 1


- | | |
|---|--|
| 1 | Kabel die moet worden ingebracht |
| 2 | Mondstuk met steunhuls |
| 3 | Systeemdeksel HSI150 SF (siliconen vormdeel) |
| 4 | Systeemdeksel HSI150 SF (steuning) |
| 5 | Afdichtingspakking HSI150 K |
| 6 | Mondstuk zonder steunhuls |

5 Montage voorbereiden

-  • *Vlak voordat u het systeemdeksel monteert, trekt u de eventuele beschermfolie helemaal van de afdichtpakking (vooraf licht verwarmen) (zie afb. 2).*
- *Gebruik geen reinigingsmiddelen die citrus bevatten en laat voordat u een reinigingsmiddel gebruikt de afdichtpakking en ook het deksel volledig afkoelen.*

- 1 De beschermfolie volledig van de afdichtpakking verwijderen (zie afb. 2).
- 2 Verwijder zo nodig de betonresten uit de sleutelgaten in het afsluitdeksel (zie afb. 3).

6 Verwijder de afsluitdeksel (buitenkant van gebouw)

-  *Als er water op het afsluitdeksel HSI150 DT staat, dan kunt u dat via het drukaflaatelement HSI DAE (art.nr.: 2126010170) gecontroleerd aflaten (zie afb. 4)! U kunt dit als accessoire direct aanschaffen via Hauff-Technik. Raadpleeg daarvoor ook de aparte montagehandleiding "HSI-DAE Drukaflaatelement" (art.nr.: 5090033101)!*

- 1 Afsluitdeksel via de sleutelgaten openen met de pengatsleutel SLS 6G(D) met een draai beweging naar links (zie afb. 5 en 6).
- 2 Bij enkelzijdige afdichtpakkingen met wanddiktes van **70 tot 150 mm** wordt het blinddeksel (tweede afdichting) op de aansluitzijde (bajonetsluiting) ingeslagen met een hamer en verwijderd (zie afb. 7).



Optioneel kan het blinddeksel ook aan de achterkant worden ingeslagen met een hamer!

3 Verwijder de PE-afdekking aan de buiszijde (zie Afb. 8).

► Bij een dubbele afdichtpakking opent u het tweede afsluitdeksel volgens de voorgaande stappen.

De bajonetsluiting van de afdichtingspakking mag niet beschadigd zijn (zie afb. 9)!

7 Toepassingsgebied van mondstukken

HSI150 – SF

Mondstuk	Kabeldiameter
3	34 - 58 mm

8 Installeer de systeemkap

1 Systeemdeksel HSI150 SF in de geopende afdichtpakking HSI150 plaatsen (zie afb. 10).

► De Systeemdeksel HSI150 SF kan in twee verschillende posities worden gemonteerd (zie Afb. 11).

2 Systeemdeksel HSI150 SF indrukken en **ca. 30° rechtsonm draaien** (zie afb. 12)

► Systeemdeksel HSI150 SF klikt gemakkelijk vast. Positie ca. 1 cm voor de afdichtpakking.

3 Systeemdeksel HSI150 SF Druk stevig aan, indien nodig met een rubberen hamer of hamersteel, op de markeringen (zie afb. 13), totdat deze vastklikt ("Klak") en rondom vlak ligt (zie afb. 13 en 14). Systeemdeksel HSI150 SF

Legenda bij Afb.: 12/13

1 Markeringen

4 Maak de kabel schoon met de KRMTX kabelreiniger en controleer het afdichtingsoppervlak op beschadigingen (zie Afb.:15).

5 Vouw de folie uit de steunhulzen zonder trekspanning uit, plaats de bijgeleverde steunhuls in de uitgevouwen folie van de in de fabriek gemonteerde steunhuls en schuif de kabel/buis erdoorheen (druk de steunhuls spiraalvormig samen en schuif deze in de folie).

De steunhuls houdt de folie open en dient als hulpmiddel bij het eruit trekken van de andere steunhuls (de folie met de steunhuls kan dan volledig worden vastgepakt en eruit worden getrokken) (zie afb.: 16).

Legenda bij Afb.: 16

1 Fabrieksmatig gemonteerde steunhuls

2 Steunhuls als montagehulpmiddel

3 Ontvouwde folie

6 Kabel tot de gewenste lengte door de doorvoer trekken (zie afb. 17).

Kabels/leidingen mogen in het afdichtingsgebied geen doorlopende lengtegroeven hebben (schuif de kabels/leidingen indien nodig iets naar voren of naar achteren tot er geen lengtegroeven meer zichtbaar zijn). Indien nodig repareren met krimpkous.

7 Trek aan het uiteinde van de folie dat uit de steunhuls steekt, totdat de folie en de steunhuls volledig uit het mondstuk zijn getrokken (zie afb. 18).

► Het mondstuk is om de kabel/buis gekrompen (zie afb. 19).

Legenda bij figuur 18

1 Einde folie

Legenda bij figuur 19

1 Erop gekrompen mondstuk

2 Steunhuls

8 Buig de steunhuls bij de snede open en verwijder deze van de kabel (zie afb. 20).

VOORZICHTIG!

Beknelling van de handen snijwonden

- *Draag handschoenen wanneer u de steunhuls verwijdert.*
- *Houd uw handen niet tussen de snijkanten.*

9 Voer verdere kabels/buizen in met behulp van de steunbus (zie afb.: 21) of sluit niet-gebruikte aansluitingen af met afsluitmanchetten en zet deze vast met kabelbinders (zie afb.: 22).

Legenda bij Fig.: 21

1 werkseitig montierte Stützhülse

2 Stützhülse als Montagehilfe

3 ausgefaltete Folie

Bij een herindeling moet altijd een nieuw Systeemdeksel HSI150 SF gebruikt worden!

9 Demonteer de systeemkap

WAARSCHUWING!

Rondvliegende plastic splinters Oog- en snijwonden

- *Draag een veiligheidsbril en handschoenen wanneer u de systeemkap verwijdert.*



- 1 Snijd de siliconen ring rondom door, knip hem in stukken en verwijder hem (zie afb. 23).
 - 2 Breek het resterende plastic onderdeel op het aangegeven breekpunt met een platte schroevendraaier open en verwijder het (zie afb. 24).
 - ⓘ Beschadig de contouren van de afdichtpakking en de nutsleidingen niet!
- ▶ Systeemdeksel gedemonteerd.
- ! *Geopende HSI150-afdichtpakkingen moeten weer waterdicht worden afgesloten!*

Servicetelefoon + 49 7322 1333-0

Wijzigingen voorbehouden.

Hauff-Technik GmbH & Co. KG
Robert-Bosch-Straße 9
89568 Hermaringen, GERMANY
Tel. +49 7322 1333-0
Fax + 49 7322 1333-999
office@hauff-technik.de